

PLÁN BOZP

III/3489 Lípa – průtah



Plán BOZP vypracovala:	Koordinátor BOZP ve fázi projektové přípravy stavby	Jméno a příjmení: EDITA KOTLÁŘOVÁ	Podpis:
S plánem BOZP za hlavního zhotovitele byl seznámen a s jeho obsahem souhlasí:	Hlavní stavbyvedoucí	Jméno a příjmení:	Podpis:
S plánem BOZP za hlavního zhotovitele byl seznámen a s jeho obsahem souhlasí:	Pomocný stavbyvedoucí	Jméno a příjmení:	Podpis:
S plánem BOZP za hlavního zhotovitele byl seznámen a s jeho obsahem souhlasí:	Mistr	Jméno a příjmení:	Podpis:
S plánem BOZP za stavebníka byl seznámen a s jeho obsahem souhlasí:	Pověřený a odpovědný zástupce stavebníka pro BOZP	Jméno a příjmení:	Podpis:
S plánem BOZP za TDS byl seznámen a s jeho obsahem souhlasí:	Technický dozor stavebníka	Jméno a příjmení:	Podpis:
Platnost plánu od:			
Interval kontrol staveniště:	Kontroly staveniště jsou stanoveny na 6x do měsíce.		

PLÁN BOZP

III/3489 Lípa – průtah

OBSAH PLÁNU BOZP:

1.	ÚVOD, CÍL PLÁNU BOZP	
1.1.	Úvod	
1.2.	Cíl plánu BOZP	
2.	ZÁKLADNÍ ÚDAJE O STAVBĚ	
2.1.	Základní údaje o druhu stavby	
2.2.	Údaje o zpracování PD	
2.3.	Koordinátor ve fázi realizace stavby	
3.	ODŮVODNĚNÍ PRO ZPRACOVÁNÍ PLÁNU BOZP	
4.	SITUAČNÍ VÝKRES STAVBY	
5.	POŽADAVKY NA OBSAH PLÁNU BOZP	
7.	BLIŽŠÍ INFORMACE O STAVBĚ	
8.	ZABEZPEČENÍ STAVENIŠTĚ A JEHO VYBAVENOST	
9.	HLAVNÍ ZÁSADY PŘI UPLATŇOVÁNÍ BEZPEČNOSTNÍCH POŽADAVKŮ, RIZIKA A RIZIKOVÉ ČINNOSTI	
10.	PRACOVNÍ POSTUPY – ZÁSADY DODRŽOVÁNÍ BOZP	
11.	PRÁCE A ČINNOSTI NA STAVBĚ S OHLEDEM NA BEZPEČNOST A ZDRAVÍ ZHOTOVITELŮ STAVBY, ZAMĚSTNANCŮ ZHOTOVITELE A VEŘEJNOSTI	
12.	ČASOVÝ PLÁN	
13.	PŘEDPOKLÁDANÝ POČET ZAMĚSTNANCŮ	
14.	KONTROLNÍ A ORGANIZAČNÍ ČINNOST	
15.	ZÁKLADNÍ DOKUMENTACE BOZP A VYBAVANOST	
16.	TRAUMATOLOGICKÝ PLÁN	
17.	ŠKOLENÍ BOZP	
18.	SEZNAM DOKUMENTACE PŘEDKLÁDANÉ JEDNOTLIVÝMI ZHOTOVITELI	
19.	PŘEHLED PRÁVNÍCH A OSTATNÍCH BEZPEČNOSTNÍCH PŘEDPISŮ VZTAHUJÍCÍCH SE KE STAVBĚ	

PLÁN BOZP

III/3489 Lípa – průtah

1. ÚVOD, CÍL PLÁNU BOZP

1.1 ÚVOD

Bezpečnost práce a ochrana zdraví se stává prioritou v každém odvětví pracovní činnosti. Ve stavebnictví, které vystavuje pracovníky zvýšeným rizikům úrazů, je tato oblast standardně kladena na první místo a důsledně kontrolována funkce a efektivita všech systémů zajišťujících bezpečnost práce a dodržování souvisejících předpisů. Z těch také vyplývají povinnosti zaměstnavatelů, zajistit bezpečnost a ochranu zdraví všech zaměstnanců, ostatních pracovníků a jiných fyzických osob (dále jen jiná osoba) při práci s ohledem na rizika možného ohrožení jejich života a zdraví, která se týkají výkonu práce.

1.2 CÍL PLÁNU BOZP

Plán žádným způsobem nenahrazuje právní předpisy v oblasti BOZP, pouze je doplňuje vzhledem ke specifickým podmínkám a rizikům konkrétní stavby. Z legislativy vyplývají povinnosti zaměstnavatelů, zajistit bezpečnost a ochranu zdraví zaměstnanců, ostatních pracovníků a jiných fyzických osob (dále jen jiné osoby) s ohledem na rizika možného ohrožení jejich života a zdraví, která se týkají výkonu práce.

Plán BOZP stanovuje bližší požadavky na bezpečnost a ochranu zdraví při práci na stavbě a jeho plnění a dodržování je závazné pro všechny zhotovitele, jejich zaměstnance a jiné osoby podílející se na realizaci díla.

Cílem plánu BOZP je:

- stanovení postupů řešících technická nebo organizační opatření pro plánování jednotlivých prováděných prací, která jsou pro zajištění bezpečného a zdraví neohrožujícího pracovního prostředí na staveništi vhodná
- preventivně s nimi seznámit všechny účastníky stavby a stanovit základní podmínky k zajištění bezpečnosti a ochrany zdraví při práci, požární ochrany a životního prostředí
- po celé období realizace projektu minimalizace následujících událostí:

Havárie způsobující zranění osob
Smrtelný úraz
Časové ztráty v důsledku smrtelného úrazu
Havárie způsobující škody na zařízení
Časové ztráty v důsledku havárií
Škody na životním prostředí
Požár

- dbát zvýšené opatrnosti zvláště při činnostech se zvýšenou mírou rizik. Práce a činnosti vystavující fyzickou osobu zvýšenému ohrožení života nebo poškození zdraví viz příloha č. 5 k N. V. 591/2006 Sb.

PLÁN BOZP

III/3489 Lípa – průtah

Plán je určený pro všechny zúčastněné firmy a jejich pracovníky i jiné fyzické osoby, které se podílejí na výstavbě a jsou fyzicky přítomni na staveništi. Každý nový zhotovitel je povinen seznámit se s tímto plánem, odsouhlasit jej a podepsat.

2. ZÁKLADNÍ ÚDAJE O STAVBĚ

2.1 ZÁKLADNÍ ÚDAJE O DRUHU STAVBY

Název stavby:	III/3489 Lípa – průtah
Místo stavby:	Lípa (okr. Havlíčkův Brod)
Charakter stavby:	Stavební úpravy a udržovací práce
Zahájení stavby:	
Ukončení stavby:	

2.2 ÚDAJE O ZPRACOVÁNÍ PROJEKTOVÉ DOKUMENTACE

Název:	FORVIA CZ s.r.o.
Sídlo:	Kolínská 1, 290 01 Poděbrady
Hlavní projektant:	Ing. Jindra Sixtová [číslo autorizované osoby: 0013291]
Telefon:	+ 420 774 997 702

2.3 KOORDINÁTOR VE FÁZI PROJEKTOVÉ PŘÍPRAVY STAVBY

Jméno:	Edita Kotlářová
Sídlo:	Na Vyhlídce 515, 281 21 Červené Pečky
Ev.č.:	TACZ/236/KOO/2022
Telefon:	+420 602 195 421

3. ODŮVODNĚNÍ PRO ZPRACOVÁNÍ PLÁNU BOZP

Při výstavbě budou prováděny některé z níže uvedených prací a činností vystavující fyzickou osobu zvýšenému ohrožení života nebo poškození zdraví, při jejichž provádění vzniká povinnost zpracovat Plán BOZP (dále jen plán).

PLÁN BOZP

III/3489 Lípa – průtah

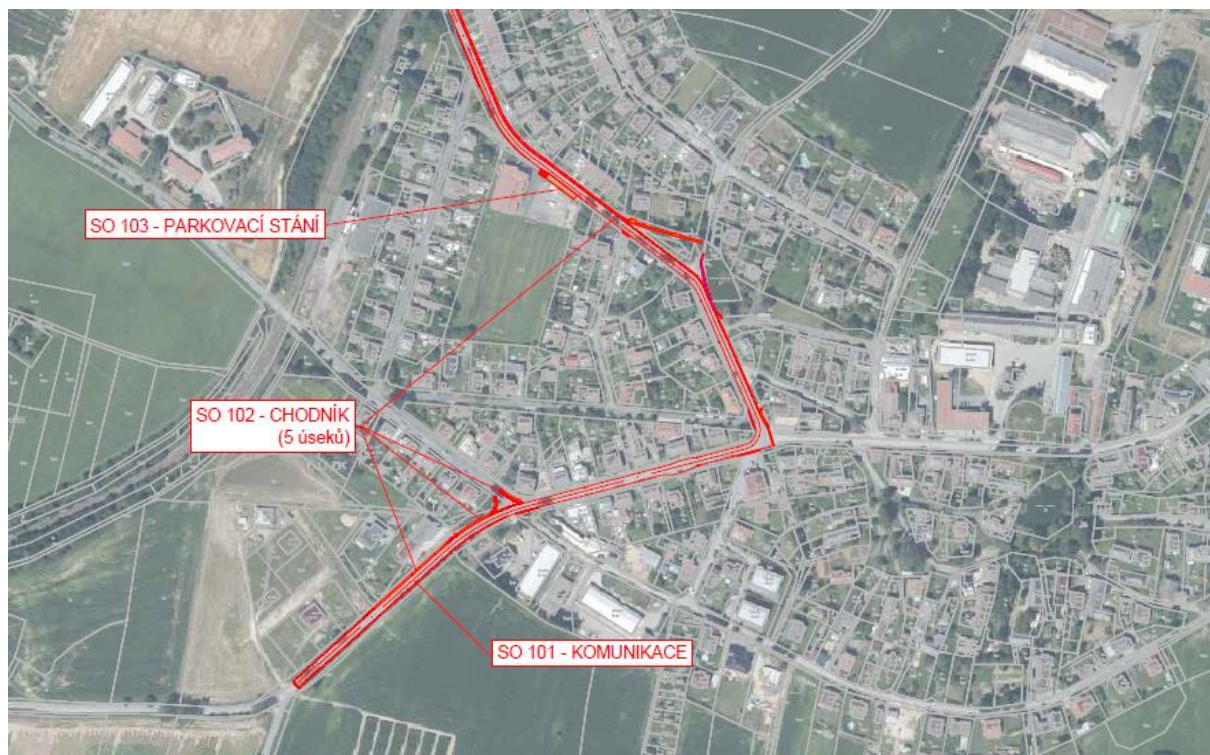
1.	Práce vystavující zaměstnance riziku poškození zdraví nebo smrti sesuvem uvolněné zeminy ve výkopu o hloubce větší než 5 m.
2.	Práce související s používáním nebezpečných chemických látek a směsí klasifikovaných podle přímo použitelného předpisu Evropské unie jako akutně toxické kategorie 1 a 2 nebo při výskytu biologických činitelů podle zvláštních právních předpisů.
3.	Práce se zdroji ionizujícího záření pokud se na ně nevztahují zvláštní předpisy [Z. č. 18/1997 Sb., o mírovém využívání jaderné energie a ionizujícího záření (atomový zákon)]
4.	Práce nad vodou nebo v její těsné blízkosti spojené s bezprostředním nebezpečím utonutí.
5.	Práce, při kterých hrozí pád z výšky nebo do volné hloubky více než 10 m.
6.	Práce vykonávané v ochranných pásmech energetických vedení popřípadě zařízení technického vybavení.
7.	Studnařské práce, zemní práce prováděné protlačováním nebo mikrotunelováním z podzemního díla, práce při stavbě tunelů, pokud nepodléhají doзору orgánů státní báňské správy.
8.	Potápěčské práce.
9.	Práce prováděné ve zvýšeném tlaku vzduchu (kesonu).
10.	Práce s použitím výbušnin podle zvláštních právních předpisů [Z. č. 61/1988 Sb., o hornické činnosti, výbušninách a o státní báňské správě]
11.	Práce spojené s montáží a demontáží těžkých konstrukčních stavebních dílů kovových, betonových a dřevěných určených pro trvalé zabudování do staveb.

Příslušné právní předpisy týkající se bezpečnosti a ochrany zdraví při práci (dále jen BOZP) na staveništi jsou uvedené v příloze číslo 1 tohoto plánu.

PLÁN BOZP

III/3489 Lípa – průtah

4. SITUAČNÍ VÝKRES STAVBY



5. POŽADAVKY NA OBSAH PLÁNU BOZP

Základní informace o rozhodnutích týkajících se stavby a podmínkách stanovených v rozhodnutích a v projektové dokumentaci stavby pro její provádění z hlediska bezpečnosti a ochrany zdraví při práci na staveništi a soupis dokumentů, týkajících se stavby, na základě kterých byla stavba povolena, včetně označení příslušného stavebního úřadu nebo autorizovaného inspektora, a postupy na staveništi řešící a specifikující jednotlivá opatření vyplývající z platných právních předpisů, s ohledem na místní podmínky ve vazbě na předpokládaný časový průběh prací při realizaci dané stavby.

PLÁN BOZP

III/3489 Lípa – průtah

6. BLÍŽŠÍ INFORMACE O STAVBĚ

Předmětem řešení je oprava a nová stavba komunikace pro pěší, zpevněných ploch, parkovacích stání a komunikace III. třídy. Jedná se o opravu průtahu silnice III. třídy v obci Lípa u Havlíčkova Brodu. Začátek úseku stavby je definován provozním staničením III/3489 km 6,384 a konec v km 7,308.

Blížší specifikace a popis plánovaných stavebních činností viz. Technická zpráva.

V rámci výše zmiňovaných stavebních činností dojde k provedení následujících prací:

1.	Bourací práce
2.	Zemní práce
3.	Výkopové a zemní práce
4.	Sanace
5.	Montážní práce
6.	Výškové práce (kácení dřevin)

Rizikové práce, pracovní postupy:

- Práce se strojními mechanismy – práce v ohroženém prostoru stroje, přesun hmot, nakládka a vykládka, manipulace s materiálem.
- Práce ve výškách – práce na pracovních plošinách, dočasné stavební konstrukce, žebříky, mobilní přenosné lešení, práce na žebříku – riziko pádu osob, konstrukce, materiálu, ohrožený prostor pod místem práce
- Práce zdvihacích zařízení – montážní práce provádějí pomocí vysokozdvížných plošin, apod. – práce s proškolenou obsluhou, zajištění pod místem práce ve výšce.
- Práce s pneumatickým a elektrickým ručním nářadím – proškolená obsluha, nářadí v bezvadném tech. stavu, zrevidované elektrické kabely a přívodní šňůry – riziko úrazu elektrickým proudem, poranění nářadím,
- Práce ve výkopech – pro vstup do výkopu vždy použít žebřík, riziko zasypání osoby ve výkopu, při vstupu osoby do výkopu v zastavěném území hlubším než 1,3m použít pažení (pažící boxy).
- Pro práce budou ze strany zadavatele stavebních prací požadovány a vybranými zhotoviteli konkrétních stavebně montážních činností zpracovávány technologické postupy v souladu s NV č. 591/2006 Sb. v platném znění.
- Konkrétní rizika jednotlivých zhotovitelů budou obsaženy v předložených a schválených technologických postupech.

PLÁN BOZP

III/3489 Lípa – průtah

7. ZABEZPEČENÍ STAVENIŠTĚ A JEHO VYBAVENOST

Zhotovitel určí způsob zabezpečení staveniště proti vstupu nepovolaných fyzických osob, a stanoví lhůty kontrol tohoto zabezpečení. Vstup na staveniště bude označen výstražnou tabulí „POZOR STAVBA – ZÁKAZ VSTUPU), navíc u tohoto vstupu bude ještě cedule s identifikačními údaji o předmětné stavbě (obdoba oznámení o zahájení prací předkládané zadavatelem stavby na OIP). Na všech vstupech na stavbu, a na přístupových komunikacích bude umístěno označení „Nebezpečí úrazu“ a „Použijte ochranné pracovní pomůcky“. Všechny osoby, pohybující se v pracovním prostoru musí být vybaveny reflexní vestou, ochrannou přilbou, vhodnou obuví a oděvem, případně dalšími odpovídajícím OOPP k dané činnosti. Před zahájením prací musí být vyvěšené informativní tabulky, které musí informovat všechny osoby, které se mohou v průběhu realizačních prací pohybovat po pracovišti a v jeho blízkosti o hrozících rizicích a o zahájení realizace. Jako zařízení staveniště za účelem skladování materiálu a výrobků určených pro stavbu, případně drobného ručního náradí, budou k dispozici mobilní stavební buňky.

Povinností každého zhotovitele při provádění stavebních prací je zabývat se ochranou životního prostředí, a to:

- ochranou okolního prostoru proti nepříznivým vlivům stavby (hluk, prašnost, doprava);
- umístění nádob na odpad na vymezeném prostranství;
- průběžný odvoz odstraňovaného materiálu na zajištěnou skládku;
- zabránit znečištění prostoru staveniště, zejména oleji a ropnými produkty.

Koordinátor BOZP by měl působit na stavbách, kde působí dva a více zhotovitelů (realizačních firem). Tento požadavek platí pro stavby se stavebním povolením po 1.1.2007. Podle požadavku zákona 309/2006 Sb. je zadavatel (investor) stavby povinen zajistit koordinátora BOZP. Zadavatel stavby musí trvat ve vlastním zájmu na uvedení do smlouvy s generálním dodavatelem stavby, zda na stavbě budou působit pouze zaměstnanci generálního dodavatele stavby anebo zda budou některé práce zajištěny subdodavatelsky a je v tom případě nutné zajistit koordinátora BOZP.

8. HLAVNÍ ZÁSADY PŘI UPLATŇOVÁNÍ BEZPEČNOSTNÍCH POŽADAVKŮ

Při realizaci stavby platí v plném rozsahu právní předpisy v oblasti bezpečnosti práce platné v zemi dodavatele stavby a právní předpisy platné v zemi, kde se stavba realizuje. Při vlastní realizaci se použijí právní předpisy, které upravují danou oblast přísněji.

Základní přehled právních předpisů z oblasti BOZP v České republice je uveden na konci tohoto Plánu BOZP.

V průběhu výstavby se hlavní zhotovitel a ostatní zúčastnění zhotovitelé dále řídí požadavky bezpečnosti práce obsaženými v projektové dokumentaci (dle přílohy č. 1 vyhlášky č. 499/2006 Sb., v platném znění), v technologických postupech, v pracovních postupech jednotlivých prací, v návodech výrobců a vlastními řídicími dokumenty v oblasti bezpečnosti práce

PLÁN BOZP

III/3489 Lípa – průtah

- o Jedním ze základních požadavků zadavatele stavby je přijetí bezpečnostních opatření v průběhu výstavby. Z těchto důvodů jsou všichni zaměstnavatelé a osoby poskytující služby při provádění stavebních prací důrazně upozorňováni na nutnost řádné evidence přítomných pracovníků na stavbě, jejich pracovní zaměření a prováděnou činnost, na nutnost prokázání pracovněprávních či obchodních vztahů, nepřipuštění nelegálního zaměstnávání apod. Dále jsou upozorňováni na respektování požadavků a pokynů koordinátora BOZP vykonávající dohled na uvedené stavbě.
- o Za uspořádání staveniště, části stavby popřípadě vymezeného pracoviště odpovídá ten zhotovitel, kterému bylo toto staveniště (pracoviště) předáno a který je převzal. V zápise o předání a převzetí se uvedou všechny známé skutečnosti, jež jsou významné z hlediska zajištění bezpečnosti a ochrany zdraví, např. ochranné a záchranné konstrukce (ČSN 73 81 06).
- o Každý ze zhotovitelů odpovídá za to, že jeho zaměstnanci budou mít potřebnou odbornou případně zdravotní způsobilost k výkonu dané práce; v případě zvláštní odborné způsobilosti (vytýpované stroje, el. zařízení, zdvihací zařízení, apod.) nutno doložit průkazem, osvědčením apod. Dále se zhotovitelé upozorňují na povinnost průběžně seznamovat zaměstnance s případnými riziky, k nimž může v průběhu stavby docházet a přijatými bezpečnostními opatřeními.
- o Zaměstnanci všech zhotovitelů budou pro práci na staveništi vybaveni potřebnými odpovídajícími OOPP v návaznosti na rizika možného ohrožení. Používané OOPP musí být schváleného typu (s osvědčením oprávněné zkušebny pro příslušné riziko) a s platnou lhůtou pro používání. Všichni zaměstnanci případně OSVČ resp. osoby, které se s vědomím zhotovitele budou zdržovat na staveništi, budou používat ochrannou přilbu a reflexní vestu.
- o Všichni podzhotovitelé oznámí hlavnímu zhotoviteli stavby, kdo je pro dané pracoviště odpovědným pracovníkem, tj. pověřený řízením práce na svěřeném úseku s pravomocí samostatně rozhodovat. Uvedená jména budou zaznamenána ve stavebním deníku.
- o Budou-li pracovat zaměstnanci dvou a více zhotovitelů na jednom pracovišti, jsou tito zhotovitelé (zaměstnavatelé) povinni předem se vzájemně informovat o možných rizicích vyplývajících z daných činností a o přijatých opatřeních.
- o Při stavebních pracích budou používána pouze ta zařízení, která jsou ve vyhovujícím technickém stavu, s odpovídající dokumentací, technickými prohlídkami, ověření zda jsou podrobena potřebným revizím a obsluhují je kvalifikovaní pracovníci.
- o Každý ze zhotovitelů bude mít pro příslušný druh práce vypracován technologický postup se stanovenými bezpečnostními opatřeními.
- o Při skladování stavebního materiálu nesmí docházet k ohrožení bezpečnosti pracovníků na staveništi, musí být dodrženy odpovídající výšky skládek a zajištěn trvalý pořádek na staveništi. Skladovací venkovní plochy musí být rovné, odvodněné a zpevněné, dopravní

PLÁN BOZP

III/3489 Lípa – průtah

komunikace musí odpovídat rozměrům a hmotnosti skladovaného materiálu a používaných strojů.

- o Vlastní postup stavebních prací na uvedené stavbě je popsán v návaznosti na předpokládaný harmonogram a časový průběh celé stavební akce.
- o Dočasné el. zařízení na staveništi musí splňovat normové požadavky a musí být podrobována pravidelným kontrolám a revizím ve stanovených intervalech. Hlavní vypínač
- o el. zařízení musí být označen a snadno přístupný. Pohyblivé el. přívody musí být chráněny proti mechanickému poškození. Staveniště a jednotlivá pracoviště včetně přístupových komunikací musí být řádně osvětlena.
- o Na staveništi musí být k dispozici lékárnička k poskytnutí první pomoci a kniha (sešit) úrazů evidujících drobná poranění.
- o Pro staveniště je navrženo vybavení min. 3 ks práškových hasících přístrojů (buňka zařízení staveniště, hlavní staveništní rozvaděče a rezervní pro případné nebezpečí požáru při svařování, řezání apod.)

9. PRŮBĚH REALIZACE STAVBY – UPOZORNĚNÍ NA PŘÍPADNÁ RIZIKA

Rizika a rizikové činnosti

Plní-li na jednom pracovišti úkoly pracovníci a jiné fyzické osoby dvou a více zaměstnavatelů, jsou zaměstnavatelé zároveň vzájemně se písemně informovat o rizicích a přijatých opatřeních k ochraně před jejich působením, která se týkají výkonu práce a pracoviště. Povinností vedoucích pracovníků v oblasti rizik je průběžné vyhledávání rizik, zjišťování jejich příčin a přijímání opatření k jejich odstranění. Povinností pracovníků a jiných osob je hlásit veškeré závady a nedostatky v oblasti BOZP, nebo i podezření na závady svému nadřízenému. Prokazatelně se seznámit s riziky vyskytujícími se na stavbě je povinen každý zaměstnavatel. Dále je povinen s těmito riziky seznámit všechny své zaměstnance působící na stavbě. V přehledu k rizikům jsou stanoveny standardní opatření ke snížení rizika tak, aby riziko bylo akceptovatelné, většinou jde o organizační opatření. V přehledu nejsou většinou uváděna jako opatření "seznámení pracovníků", či jejich „školení“, protože tato výchovná opatření jsou považována za samozřejmé. Povinností vedoucích odpovědných zaměstnanců je tato opatření, většinou vyplývající z bezpečnostních předpisů a návodu k obsluze, zajišťovat a kontrolovat. Zaměstnavatel musí v rámci systému vnitřního řízení BOZP zajistit, aby bezpečnostní technik nebo zaměstnanec pověřený touto činností kontroloval a zabezpečoval, že stanovená i existující opatření jsou realizována, což je obzvlášť důležité při vyhodnocení pravděpodobnosti vzniku rizika resp. možných následků ohrožení. Při stanovení postupu a opatření ke snížení a zvládnutí rizik a jejich priorit platí následující zásady:

- a) pořadí účinností protiúrazových opatření:
 - o odstranění zdroje rizika
 - o minimalizace zdroje rizika úrazu
 - o úplná separace zdroje rizika úrazu
 - o oddálení člověka z pole zdroje rizika úrazu, nebezpečného prostoru
 - o snížení pravděpodobnosti působení zdroje rizika úrazu
 - o zvýraznění zdroje rizika (bezpečnostní sdělení, apod.)
- o ochrana pracovníka

PLÁN BOZP

III/3489 Lípa – průtah

- o výběr, výchova a výcvik pracovníka (zdravotní a odborná způsobilost - kvalifikace, školení, ověřování znalostí) - legislativa (zákazy a příkazy)
- b) je-li to možné, má se vyloučit nebezpečí úplně, nebo potlačit zdroj rizika (např. použitím bezpečnějších látek a technologií) a tam, kde je to možné, má se přizpůsobit práce pracovníkovi (např. nutno vzít v úvahu individuální mentální a fyzické schopnosti);
- c) nutno dávat přednost tzv. kolektivním bezpečnostním opatřením, která chrání více pracovníků současně;
- d) zpravidla je nutno vzájemně vhodně kombinovat technická, organizační, výchovná popř. i další opatření;
- e) zavedení a uplatňování plánované preventivní údržby strojů včetně bezpečnostních zařízení;
- f) uvažovat s nouzovými opatřeními v případě nepříznivých povětrnostních podmínek na nechráněných pracovištích;
- g) zdokonalit a zkvalitnit systém práce o bezpečnost práce;
- h) v případech, kdy nelze rizika zcela eliminovat, je třeba je alespoň snížit na nejmenší možnou míru a zbytkové riziko kontrolovat.

Vyhodnocení rizik včetně identifikace zdrojů rizik předává zhotovitel stavebních prací před zahájením své činnosti na staveništi. Vedoucí zaměstnanci mají za povinnost průběžně hodnotit rizika a činit opatření k nápravě při své každodenní řídicí a kontrolní činnosti ve smyslu zásad pro vnitřní řízení BOZP ve smyslu zákoníku práce. Pokud by na pracovišti vznikly atypické a nepředvídané situace nebo by došlo k závažnějším problémům s vyhodnocováním rizik, případně by šlo o obtížně zvládnutelná rizika a nebezpečné situace, je nutno tyto problémy řešit v součinnosti se zaměstnavatelem, případně s externími odborníky.

POUŽITÉ PODKLADY

1.	Projektová dokumentace
2.	Technická zpráva-Architektonicko stavební řešení
3.	Situace stavby
4.	Katastrální mapa a mapa DIS
5.	Platná legislativa

PLÁN BOZP

III/3489 Lípa – průtah

RIZIKO	MOŽNÉ NEBEZPEČÍ	BEZPEČNOSTNÍ OPATŘENÍ
Nedodržování bezpečnostních předpisů pro zhotovení stavby	Úraz pracovníků zhotovitele	Vyškolení všech osob účastnících se na zhotovování stavby zodpovědnou osobou zhotovitele
Nezajištění budov provizorním Bleskosvodem v případě demontáže stávajícího bleskosvodu v době provádění zateplení střech.	Požár v budově, Ohrožení života osob přítomných v budově při realizaci stavebních prací bez funkčních bleskosvodů.	Zřízení provizorního hromosvodu při zrušení stávajícího hromosvodu.
Neoplocení skladových ploch zařízení staveniště na pozemku.	Sesunutí skladovaných materiálů. Ohrožení zdraví	Oplocení skladových ploch zařízení staveniště. Zákaz vstupu nepovolaným osobám na plochu zařízení staveniště. Používání skladových uzamykatelných kontejnerů pro skladování materiálů, výrobků a nářadí potřebných pro zhotovení stavby.
Neprovedení lešení dle ČSN 738101.	Úraz osob na lešení a v blízkosti lešení.	Provedení lešení v souladu s ČSN.
Pohybování nepovolaných osob na staveništi.	Úraz osob.	Zákaz vstupu nepovolaných osob na staveniště. Oplocení staveniště.
Nevyvěšení staveništních rozvodů elektrické energie.	Úraz osob elektrickým proudem z případně poškozeného vodiče. Úraz osob elektrickým proudem při kontaktu rozpojeného vodiče s vlhkým okolím vodiče.	Uložení vodičů na závěsné konstrukce, denní kontrola stavu vodičů.
Nedodržení technologických postupů při pokládce živých hydroizolací na střeše.	Požár	Dodržování předepsaných technologických postupů.
Provádění výkopových prací v ochranných pásmech sítí bez jejich vytýčení.	Poškození stávající inženýrské sítě. Možnost úrazu při výkopových pracích.	Vytýčení stávajících inženýrských sítí. Dodržování podmínek správců inženýrských sítí při pracích v jejich ochranném pásmu.
Zasažení osob vozidlem nebo strojem na staveništi	Úraz osob	Stanovení bezpečných komunikací pro pohyb vozidel a strojů. Zajištění oprávněného pracovníka při couvání vozidla k materiálu nebo při práci. Používání výstražné vesty.
Ohrožení a zasažení osob při montážních pracích	Montážní práce smí být prováděny pouze po náležitém převzetí montážního pracoviště fyzickou osobou k tomu určenou k řízení montážních prací a odpovědnou za jejich provádění. Zhotovitel montážních prací zajistí, aby montážní pracoviště umožňovalo bezpečné provádění prací bez ohrožení osob Zvolené vázací prostředky musí umožnit zavěšení dílce podle průvodní dokumentace výrobce.	

PLÁN BOZP

III/3489 Lípa – průtah

Ohrožení osob pádem z výšky 1,5 – 10m a nad 10m	Zajištění organizace práce a pracovních postupů, vzájemné předání rizik. Ochranu proti pádu zajišťuje zaměstnavatel přednostně pomocí prostředků kolektivní ochrany. Při nepříznivé povětrnostní situaci je zaměstnavatel povinen zajistit přerušení prací. Zaměstnavatel poskytne zaměstnancům v dostatečném rozsahu školení BOZP. Bezpečné zajištění pod místem práce ve výšce – střežení nebo ohrazení nebezpečného prostoru. Bezpečné zajištění ohrožených prostorů, které musí mít šířku od volného okraje pracoviště min. 1,5m. Místo dopadu musí být zabezpečeno proti vstupu osob a mimo dopravní komunikace staveniště. Materiál je shazován uzavřeným shozem až do místa nakládky. Používat žebříky po provedení jeho prohlídky v souladu s návodem k používání. Žebřík může být použit pro práci ve výšce v případech, kdy použití jiných bezpečnějších prostředků není s ohledem na vyhodnocení rizika opodstatněné a účelné. Zajištění zákazu používání vratkých a nevhodných konstrukcí a předmětů pro práci ke zvyšování místa práce.
Pád dočasné stavební konstrukce (lešení)	Použít jen v provedení, které odpovídá průvodní dokumentaci a návodům na montáž a je řádně ukotveno. Montáž a demontáž provádí odborně způsobilá osoba, zaměstnanci, kteří byli vyškoleni a jejich znalosti a dovednosti byly ověřeny dle předpisů Zápis o odevzdání a převzetí.
Pády osob do výkopů	Ve vzdálenosti větší než 1,5m od hrany výkopu lze zajištění provést vhodnou zábranou zamezující přístupu osob do prostoru ohroženého pádem do hloubky. Před zahájením zemních prací musí být zabezpečeny okolní stavby ohrožené výkopem. Okraje výkopu nesmí být zatěžovány do vzdálenosti 0,5m od hrany výkopu. Stěny výkopu musí být zajištěny proti sesutí. Pažení ručně kopaných výkopů o hloubce větší než 1,5m v nezastavěném území, 1,3m v zastavěném území. Správné sestavování, zabudování a používání pažení dle technologického postupu příslušného typu. Kontrola stěn výkopu a pažení před vstupem do výkopu, vyloučení vstupu do nezajištěného výkopu. Do strojem vyhloubených nezapažených výkopů se nesmí vstupovat, pokud jejich stěny nejsou zajištěny ochranným rámem, bezpečnostní klecí nebo jinou konstrukcí.
Úraz elektrickým proudem	Vyloučení činností, při nichž by se pracovník vykonávající práce v blízkosti elektrických zařízení dostal do styku s živými částmi pod napětím. Dočasná elektrická zařízení na staveništi musí splňovat normové požadavky a musí být viditelně označena a podrobována pravidelným kontrolám a revizím. Nadzemní elektrické vedení odpojit od zdroje elektrického proudu, nebo zabránit vjezdu a dosahu dopravních prostředků a strojů do ochranného pásma.
Ohrožení osob při zednických pracích	Stroje pro výrobu, zpracování a přepravu malty se na staveništi umísťují tak, aby při převozu nemohlo dojít k ohrožení fyzických osob. Zajištění zákazu vstupu na osazené prefabrikované vodorovné konstrukce do doby než jsou zabezpečeny proti uvolnění a sesutí nebo pohybu konstrukce.

PLÁN BOZP

III/3489 Lípa – průtah

Ohrožení osob při manipulaci s materiálem a skladování	Materiál musí být skladován podle podmínek stanovených výrobcem, v obalech s označením druhu a musí být označen v souladu s předpisy. Materiál musí být uložen tak, aby po celou dobu skladování byla zajištěna jeho stabilita a nedocházelo k jeho poškození
Zasažení osob při betonářských pracích	Písemný záznam o předání a převzetí hotové konstrukce bednění a její kontrola provedená osobou pověřenou zhotovitelem k řízení betonářských pracích. Zajištění vstupu nepovolaných osob do prostoru ohroženého při odbedňovacích pracích. Povinnost zhotovitele zajistit ochranu fyzických osob stanovenými prostředky určenými v technologickém plánu
Hluk	Vymezení ohroženého prostoru a zajištění proti vstupu nepovolaných osob. Zajištění používání předepsaných osobních ochranných pracovních prostředků a dodržování bezpečnostních přestávek.
Vibrace	Udržování strojního zařízení v řádném technickém stavu. Dodržování klidových bezpečnostních přestávek dle návodu k obsluze.
Ohrožení osob při bouracích pracích	Provádění bouracích prací podle zpracovaného technologického postupu. Zajištění požadavků BOZP (vyloučit práce nad sebou, používat OOPP,...) včetně provádění kontroly a zabránění pádu materiálu na pracovníka a pádu pracovníka.

10. PRACOVNÍ POSTUPY

STANOVENÍ OCHRANNÝCH A KONTROLOVANÝCH PÁSEM A OPATŘENÍ PROTI JEJICH POŠKOZENÍ

- Týká se stávajících inženýrských sítí (vyskytují-li se na staveništi), nebo v jeho přilehlém okolí, kde je třeba dodržet normové vzdálenosti, případně provést taková opatření, aby nedošlo k poškození těchto sítí.
- Před započítím výkopových prací musí být veškerá podzemní, příp. nadzemní vedení ve spolupráci s jejich správci řádně jasně vytyčena a zabezpečena.
- Ve spolupráci se správci jednotlivých sítí budou stanovena příslušná ochranná pásma podzemních a nadzemních vedení. Před započítím prací musí být zjevně a trvale vyznačena hranice ochranných pásem jednotlivých vedení. Strojní výkopové práce jsou povoleny pouze mimo hranice stanovených ochranných pásem a při práci musí být dodrženy i další podmínky a bezpečnostní opatření případně stanovená správci jednotlivých sítí (vedení).
- Základní právní předpisy:
- Vyhláška č. 591/2006 Sb., v platném znění o bližších minimálních požadavcích na bezpečnost a ochranu zdraví při práci na staveništích a dále:
 - ČSN 73 6133 Zemní práce
 - ČSN 73 6005 Prostorová úprava vedení technického vybavení
 - ČSN 75 6101 Stokové sítě a kanalizační přípojky

Přehled ochranných pásem podzemních vedení a sítí :

Telekomunikační kabely, kabely komunikačních sítí	1,5 m
Elektrické kabely nad 110 kV	3,0 m

PLÁN BOZP

III/3489 Lípa – průtah

Elektrické kabely do 110 kV	1,0 m
Plynovody ntl, stl a přípojky v obcích	1,0 m
Ostatní plynovody (vtl, vvtl)	4,0 m
Teplovody, horkovody, parovody	2,5 m
Vodovodní potrubí	2,0 m
Stoková potrubí DN ≤ 500	1,5 m
Stoková potrubí DN nad 500	2,5 m

V ochranném pásmu venkovního nadzemního elektrického vedení

Je zakázáno provádět bez souhlasu jeho vlastníka zemní práce a provádět činnosti, které by mohly ohrozit spolehlivost a bezpečný provoz těchto zařízení nebo ohrozit život a zdraví osob, či majetek! Pokud to technické a bezpečnostní podmínky umožňují a nedojde-li k ohrožení života nebo zdraví osob, může provozovatel soustavy elektrického vedení udělit písemný souhlas s plánovanou činností v jeho ochranném pásmu.

Tento souhlas musí obsahovat přesné vymezení podmínek, za kterých je udělen, které musí zhotovitel prací bezpodmínečně dodržet. Souhlas se připojuje k návrhu na územní rozhodnutí nebo k žádosti o stavební povolení. V případě nepříznivého počasí a mimořádných jevů na elektrickém vedení musí být práce v jeho ochranném pásmu neprodleně přerušeny a pásmo všemi osobami opuštěno. Pokud nelze nadzemní elektrické vedení přesunout mimo staveniště nebo je odpojit od zdroje elektrického proudu, je nutno zamezit vjezdu dopravních prostředků, strojů a stavební mechanizace do ochranného pásma vedení. Nelze-li provoz dopravních prostředků a stavebních strojů pod vedením vyloučit, je nutné umístit odpovídající zábrany, odpovídající výstrahy a upozornění na nebezpečí!

Přehled ochranných pásem nadzemního el. vedení (vodiče bez izolace)

U napětí nad 1 kV a do 35 kV včetně	7 m
U napětí nad 35 kV do 110 kV včetně	12 m
U napětí nad 110 kV do 220 kV	15 m

Autojeřábem a stroji s vysunutými částmi (rýpadla, nakladače, vrtné soupravy apod.) se nesmí provádět žádné činnosti v ochranném pásmu nadzemního elektrického vedení (v případě povolené práce je nutno dodržovat bezpečnostní podmínky provozovatele elektrického vedení (viz. Např. energetický zákon).

Elektrické kabely

Ochranným pásmem zařízení elektrizační soustavy je prostor v bezprostřední blízkosti tohoto zařízení určený k zajištění jeho spolehlivého provozu a k ochraně života, zdraví a majetku osob.

Přehled ochranných pásem podzemního el. vedení (vodiče bez izolace)

Elektrické kabely do 110 kV včetně a vedení řídicí, měřicí a zabezpečovací techniky	1 m
Elektrické kabely nad 110 kV	3 m

Pozn.: Měř se po obou stranách krajního kabelu

Pokud to technické a bezpečnostní podmínky umožňují a nedojde k ohrožení života, zdraví nebo bezpečnosti osob, může provozovatel přenosové soustavy nebo příslušný provozovatel distribuční soustavy udělit písemný souhlas s činností v ochranném pásmu.

PLÁN BOZP

III/3489 Lípa – průtah

Plynová potrubí, plynovody

Plynárenská zařízení jsou chráněna ochrannými pásmy k zajištění jejich bezpečného a spolehlivého provozu dle § 68 zákona č. 458/2000 Sb.

Ochranným pásmem je rozumí souvislý prostor v bezprostřední blízkosti plynového potrubí vymezený svislými rovinami vedenými ve vodorovné vzdálenosti od jeho půdorysu. V ochranném pásmu je zakázáno provádět jakékoliv činnosti, které by ve svých důsledcích mohly ohrozit toto zařízení, jeho spolehlivost a bezpečnost provozu. Pokud to technické a bezpečnostní podmínky umožňují a nedojde k ohrožení života, zdraví nebo bezpečnosti osob, lze stavební činnost, zemní práce, zřizování skládek a uskladňování materiálu v ochranném pásmu provádět pouze s předchozím písemným souhlasem držitele licence, který odpovídá za provoz příslušného plynárenského zařízení.

Přehled ochranných pásem plynových potrubí a plynovodů

Nízkotlaké a středotlaké plynovody a plynovodní přípojky, jimiž se rozvádí plyn v zastavěném území obce	1 m
U ostatních plynovodů a plynovodních přípojek	4 m

Pozn.: Měří se na obě strany od půdorysu

Zařízení na rozvod tepelné energie (teplovody, horkovody, parovody)

Šířka ochranných pásem je vymezena svislými rovinami vedenými po obou stranách zařízení na rozvod tepelné energie ve vodorovné vzdálenosti měřené kolmo k tomuto zařízení, která činí 2,5 m

(viz § 87 odst. 2 zákona č. 458/2000 Sb. Ochranným pásmem při rozvodu tepelné energie se rozumí souvislý prostor v bezprostřední blízkosti zařízení pro rozvod tepelné energie, určený k zajištění jeho spolehlivého provozu a ochraně života, zdraví a majetku osob. V ochranném pásmu i mimo ně je zakázáno provádět činnosti, které by ve svých důsledcích mohly ohrozit tato zařízení, jejich spolehlivost a bezpečnost provozu. Stavební činnosti, zemní práce, uskladňování materiálu v ochranných pásmech je možno provádět pouze s předchozím písemným souhlasem a za podmínek stanovených držitelem licence provozujícího tato zařízení.

Telekomunikační vedení

K ochraně telekomunikačních zařízení se zřizují ochranná pásma (viz § 92 zákona č. 151/2000 Sb., o telekomunikacích). Ochranné pásmo podzemních telekomunikačních vedení činí 1,5 m po stranách krajního vedení. V ochranném pásmu podzemních telekomunikačních vedení je zakázáno:

- Provádět bez souhlasu jejich vlastníka zemní práce, s výjimkou nezbytně nutných oprav vodovodů a kanalizací při jejich haváriích; v těchto případech je provozovatel vodovodů a kanalizací povinen tuto skutečnost oznámit bez zbytečného odkladu provozovateli dotčeného telekomunikačního zařízení,
- Zřizovat stavby či umísťovat konstrukce nebo jiná podobná zařízení a provádět činnosti, které by znemožňovaly nebo podstatně znesnadňovaly přístup k podzemnímu telekomunikačnímu vedení, nebo které by mohly ohrozit bezpečnost a spolehlivost jeho provozu.

Komunikační sítě elektronických komunikací

PLÁN BOZP

III/3489 Lípa – průtah

Podle § 101 zákona č. 127/2005 Sb., o elektronických komunikacích jsou stavebníci (investoři) staveb, vodohospodářských děl nebo zařízení, jejichž provedení je spojeno se zemními pracemi, v rámci řízení podle stavebního řádu doložit žádost o vydání územního rozhodnutí nebo stavebního povolení vyjádřením provozovatele veřejné komunikační sítě o existenci podzemních vedení komunikačních sítí ve staveništi od těch podnikatelů zajišťujících veřejné komunikační sítě, které

sdělí stavební úřad. Zhotovitel stavby je povinen provést opatření, aby nedošlo k poškození vedení komunikační sítě. Podle § 101 zákona č. 127/2005 Sb., činí ochranné pásmo podzemního komunikačního vedení 1,5 m po stranách krajního vedení. V ochranném pásmu podzemního komunikačního vedení je zakázáno bez souhlasu jeho vlastníka provádět zemní práce nebo terénní úpravy.

Vodovodní potrubí

Ochranné pásmo vodovodních potrubí a přípojek je 2 m od osy potrubí na obě strany. V tomto ochranném pásmu je možné vykonávat stavební činnost jen se souhlasem provozovatele vodovodu a majitele přípojky. Ochranné pásmo se nevztahuje na tu část přípojky, která je v budově nebo v průchodu. Ochranné pásmo nesmí být zastavěné a musí být přístupné pro případné opravy.

Vedení stok

Stoka je v zemi uložené potrubí k odvádění odpadních a/nebo dešťových vod. Ochranné pásmo vedení stok je stanoveno dle ČSN 75 6101 na šířku 1,5 m pro DN ≤ 500 a 2,5 m pro DN větší než 500 a to od krajů půdorysných rozměrů stoky a souvisejících objektů (neurčí-li příslušný vodoprávní úřad jinak). V ochranném pásmu lze provádět jakoukoliv stavební činnost jen se souhlasem provozovatele a/nebo vlastníka stokové sítě.

Příprava před zahájením zemních prací, vyznačení podzemních vedení

Provádění prací na stavbě v blízkosti podzemních vedení a ochranných pásem a ochranu dotčených podzemních sítí technického vybavení musí řešit projektová dokumentace stavby jak projektová dokumentace k žádosti o stavební povolení tak zejména projektová dokumentace pro provádění stavby a to dle Příloh č. 1 a č. 2 k vyhlášce č. 499/2006. V části E. Zásady organizace výstavby se uvádí údaje o trasách technické infrastruktury, zejména energetických, vodovodních a stokových sítí, v místě jejich střetu se stavbou, popřípadě údaje o jiných podzemních překážkách nacházející se na staveništi (viz část II odst. 1 Přílohy k nařízení vlády č. 591/2006 Sb.).

Práce vykonávané v ochranných pásmech energetických vedení popř. zařízení technického vybavení jsou dle Přílohy č. 5 k nařízení vlády č. 591/2006 Sb. považovány za práce a činnosti vystavující fyzickou osobu zvýšenému ohrožení života nebo poškození zdraví a musí být pro ně zpracován plán BOZP (povinnost zadavatele stavby, zpracovává zpravidla koordinátor BOZP).

Na základě údajů uvedených v projektové dokumentaci musí být před zahájením zemních prací vytýčeny energetická, vodovodní a stokové sítě, v místě jejich střetu se stavbou, popřípadě jiné podzemní překážky nacházející se na staveništi. Pokud se pro stavební udržovací práce projektová

dokumentace nezpracovává, zajistí zadavatel stavby vytýčení a vyznačení tras a jiných podzemních překážek jiným vhodným způsobem.

Před zahájením zemních prací musí být na terénu vyznačeny polohově, popřípadě též výškově, trasy technické infrastruktury, zejména podzemních vedení technického vybavení, a jiných podzemních překážek. S druhy vedení technického vybavení, jejich trasami popřípadě hloubkou uložení v obvodu staveniště, s jejich ochrannými pásmy a podmínkami provádění zemních prací v

PLÁN BOZP

III/3489 Lípa – průtah

těchto pásmech musí být před zahájením prací prokazatelně seznámeny obsluhy strojů a ostatní fyzické osoby, které budou zemní práce provádět.

Při odstraňování poruch při haváriích, při jednoduchých ručních pracích, určí fyzická osoba pověřená zhotovitelem před zahájením prací způsob zajištění technické infrastruktury a opatření k zajištění bezpečnosti práce.

Před zahájením zemních prací v ochranných pásmech vedení a zařízení technického vybavení musí provést zhotovitel odpovídající opatření ke splnění podmínek stanovených provozovatelem těchto vedení a zařízení a během provádění prací musí tyto podmínky dodržovat.

Obecné podmínky a opatření pro provádění prací v ochranném pásmu

V ochranných pásmech těchto vedení lze provádět výkopové práce pouze při dodržení podmínek stanovených jejich vlastníky nebo provozovatelem. Zhotovitel musí v souladu s těmito podmínkami, přijmout nezbytná opatření zabraňující nebezpečnému přiblížení fyzických osob nebo strojů k těmto vedením nebo zařízením. Použití strojů nebo pneumatického a elektrického nářadí v blízkosti podzemních vedení projedná zhotovitel s provozovatelem, popřípadě vlastníkem vedení, pokud podmínky použití těchto strojů a nářadí nejsou obsaženy v podmínkách stanovených vlastníky nebo provozovatelem podzemních vedení.

Zhotovitel při provádění výkopových prací, při nichž jsou dotčena podzemní vedení musí dodržovat zejména tato opatření:

- o vedení, která mohou být prováděním výkopových prací ohrožena, musí být náležitě zajištěna,
- o obnažené potrubní vedení ve stěně výkopu nutno zajišťováno proti průhybu, vybočení nebo rozpojení.

Ve stanovených případech dohodne odpovědný pracovník zhotovitele s provozovatelem jeho dohled nad průběhem výkopových prací a musí respektovat jeho pokyny. Pro případy narušení podzemního vedení a vzniku havarijní situace, zejména plynového potrubí a úniku plynu je nutno vypracovat havarijní plán.

Obnažování podzemních vedení

Obnažení podzemních vedení se může provádět strojně, pokud to není v rozporu s přísl. předpisy a podmínkami provozovatele vedení, zpravidla však neblíže do vzdálenosti 1 m od jeho vyznačené polohy. Další práce se provádí ručně, způsobem odpovídajícím charakteru vedení (čl. 55 ČSN 73 3050).

O způsobu a postupu provádění zemních prací v místech, kde jsou podzemní vedení a o stanovených bezpečnostních opatřeních musí být všichni pracovníci, včetně obsluhy strojů, prokazatelně poučeni. U všech druhů kabelového vedení, plynovodů a parovodů je při dokopávkách zakázáno užívat ruční pneumatické nástroje, sochory a špičáky. Pracovníci nesmějí být odměňováni úkolovou mzdou a je zakázáno tyto práce vykonávat jedním osamoceným pracovníkem, není-li v dohledu a doslechu další pracovník.

PLÁN BOZP

III/3489 Lípa – průtah

Ochrana podzemního vedení

Zhotovitel při provádění výkopových prací musí dbát na to, aby podzemní vedení (kabely a potrubí), která mohou být prováděním zemních prací ohrožena, byla náležitě zajištěna. Obnažené potrubní vedení ve stěně výkopu musí být ihned zajistit proti průhybu, vybočení a rozpojení, zejména je nutno zajistit. Obnažené vedení je nutno zajistit před přetržením nebo prolomením vlivem vlastní hmotnosti a nárazem padajících předmětů. Kabely mohou při podkopání zůstat volně prověšené do rozpětí 2,0 m. Při větším rozpětí se zavěšují nebo podpírají.

Skladování materiálu

- o Bezpečný přísun a odběr materiálu musí být zajištěn v souladu s postupem prací. Materiál musí být skladován podle podmínek stanovených výrobcem, přednostně v takové poloze, ve které bude zabudován do stavby.
- o Zařízení pro vybavení skládek, jakými jsou opěrné nebo stabilizační konstrukce, musí být řešena tak, aby umožňovala skladování, odebrání nebo doplňování prvků a dílců v souladu s původní dokumentací bez nebezpečí jejich poškození. Místa určená k vázání, odvěšování a manipulaci s materiálem musí být bezpečně přístupná.
- o Skladovací plochy musí být rovné, odvodněné a zpevněné. Rozmístění skladovaných materiálů, rozměry a únosnost skladovacích ploch včetně dopravních komunikací musí odpovídat rozměrům a hmotnosti skladovaného materiálu a použitých strojů.
- o Materiál musí být uložen tak, aby po celou dobu skladování byla zajištěna jeho stabilita a nedocházelo k jeho poškození. Podložkami, zarážkami, operami, stojany, klíny nebo provázáním musí být zajištěny všechny prvky, dílce nebo sestavy, které by jinak byly nestabilní a mohly se například převrátit, sklopit, posunout nebo kutálet.
- o Prvky, které na sebe při skladování těsně doléhají a nejsou vybaveny pro bezpečné uchopení například oky, háky nebo držadly, musí být vždy vzájemně proloženy podklady. Jako podkladů není dovoleno používat kulatinu ani vrstvené podklady tvořené dvěma nebo více prvky volně položenými na sebe.
- o Tekutý materiál musí být skladován v uzavřených nádobách tak, aby otvor pro plnění popřípadě vyprazdňování byl nahoře. Otevřené nádrže musí být zajištěny proti pádu fyzických osob do nich. Sudy, barely a podobné nádoby, jsou-li skladovány naležato, musí být zajištěny proti rozvalení. Při skladování ve více vrstvách musí být jednotlivé vrstvy mezi sebou proloženy podklady, pokud sudy, barely a podobné nádoby nejsou uloženy v konstrukcích zajišťujících jejich stabilitu.
- o Nebezpečné chemické látky a chemické přípravky musí být skladovány v obalech s označením druhu a způsobu skladování, který určuje výrobce, a označeny v souladu s požadavky zvláštních právních předpisů.
- o Plechovky a jiné oblé předměty smějí být při ručním ukládání stavěny nejvýše do výšky 2 m při zajištění jejich stability. Trubky, kulatina a předměty podobného tvaru musí být zajištěny proti rozvalení.
- o Prvky a dílce pravidelných tvarů mohou být při mechanizovaném ukládání a odběru ukládány nejvýše však do výšky 4 m, pokud výrobce nestanoví jinak a za podmínky, že není překročena únosnost podloží a že je zajištěna bezpečná manipulace s nimi.
- o Upínání a odepínání prvků, dílců a sestav musí být prováděno ze země nebo z bezpečných podlah tak, že nejsou upínány nebo odepínány ve větší pracovní výšce než 1,5 m. Upínání a odepínání prvků, dílců a sestav ze žebříků lze provádět pouze podle stanoveného technologického postupu.

Zajištění osvětlení pracovišť

PLÁN BOZP

III/3489 Lípa – průtah

V případě, že při provádění prací nebude zajištěno dostatečné osvětlení, zajistí si každý zhotovitel osvětlení svého pracoviště, přístupových cest a komunikací. Přes noc vždy oplotit a případně zřídit bezpečný průchod stavenišťem včetně osvětlení.

Řešení opatření při nebezpečí výbuchu nebo požáru

Zajištění požární ochrany se řídí obecně platnými předpisy zejména pak ustanoveními zákona č.133/1985 Sb., ve znění pozdějších předpisů, úplné znění Zákona č. 67/2001 Sb., ve znění pozdějších předpisů o požární ochraně a vyhlášky MV č. 221/2014 Sb. Vyhláška, kterou se mění vyhláška č. 246/2001 Sb., o stanovení podmínek požární bezpečnosti a výkonu státního požárního dozoru (vyhláška o požární prevenci).

Na staveništi jsou přijata následující opatření k zajištění požární ochrany:

- Veškeré požárně nebezpečné látky a materiály jako hořlavé kapaliny, tlakové nádoby apod. budou skladovány podle příslušných předpisů a v dostatečné vzdálenosti od místa, kde staví, montuje nebo pracuje s otevřeným ohněm.
- Hořlavé kapaliny budou skladovány jen v obalech k tomu určených.
- Prázdné obaly a hořlavé obaly budou umístěny na místech k tomu určených a pravidelně (průběžně) odstraňovány. Platí zákaz hromadění jakéhokoliv odpadu na stavbě. Vlastník odpadu je povinen veškerý odpad v co nejkratší době odvést z prostoru staveniště.
- Místem pro ohlášení požáru, nebo jiné mimořádné události je určena vrátnice (místo určené pro strážní službu). Místo pro ohlášení požáru bude vybaveno příslušnou dokumentací – požární poplachovou směrnicí.
- Veškerá elektrická zařízení, ruční el. náradí a spotřebiče budou splňovat platné předpisy a v pravidelných intervalech kontrolovány.

Povinnosti zhotovitelů při výstavbě:

- Povinnosti zhotovitelů v oblasti požární ochrany na staveništi jsou stanoveny právními a ostatními předpisy v oblasti požární ochrany, zejména zákonem č. 133/85 Sb., v platném znění, a vyhláškami o požární prevenci, a MV č. 87/2000 Sb., ve znění pozdějších předpisů.
- Na pracovištích v prostředí s nebezpečím výbuchu nebo při činnostech vytvářejících výbušnou atmosféru je zhotovitel povinen plnit požadavky stanovené nařízením vlády 406/2004 Sb., ve znění pozdějších předpisů.
- Zhotovitel je povinen počínat si tak, aby svým jednáním nezavdal příčinu ke vzniku požáru, výbuchu, ohrožení života nebo škody na majetku.
- Na převzatých pracovištích zajišťuje zhotovitel požární ochranu samostatně. Ve smyslu platných právních a ostatních předpisů je zodpovědný za dodržování ustanovení těchto předpisů a za škody, které vzniknou jeho činností.
- Provozuje-li činnost v prostorách (na jednom pracovišti) více smluvních partnerů, jsou povinni zajistit vzájemně koordinovaný postup pro zabezpečení požární bezpečnosti a určit kontaktní a odpovědnou osobu za oblast požární ochrany.

Zajištění podmínek požární bezpečnosti:

- Zhotovitel je povinen při zdolávání požáru poskytnout přiměřenou osobní a potřebnou věcnou pomoc.
- Zhotovitel a jeho pracovníci jsou povinni seznámit se s místem, pracovištěm a s veškerým nebezpečím, které může být spojeno s výkonem pracovních činností. Zavazují se přijmout

PLÁN BOZP

III/3489 Lípa – průtah

veškerá požárně bezpečnostní opatření včetně technických nebo organizačních opatření na základě posouzení rizika výbuchu ve vztahu k typu prováděných prací i s přihlédnutím k umístění pracoviště.

- o V případě, že zhotovitel provádí činnosti se zvýšeným nebo vysokým požárním nebezpečím, musí mít k dispozici požárně technické charakteristiky jimi používaných, látek a materiálů.
- o Zhotovitel umožní nahlédnutí do své požární dokumentace a do dokumentace o ochraně před výbuchem, zpracované podle druhu požárního nebezpečí prováděné činnosti a podle posouzení rizik výbuchu.

Zhotovitel je dále povinen:

- o K zajištění pracovišť, u nichž hrozí riziko vzniku požáru, dle přílohy č. 1 vyhlášky č. 87/2000 Sb., anebo u nichž hrozí riziko vzniku výbuchu dle NV č. 406/2004 Sb., používat příkaz ke sváření.
- o Zajistit volný přístup k věcným a technickým prostředkům požární ochrany.
- o Označit poskytnuté prostory, objekty, pracoviště, sklady, místnosti, atd. příslušnými výstražnými a bezpečnostními značkami.
- o Zajistit bezpečný způsob manipulace a skladování požárně nebezpečných, hořlavých a výbušných látek a materiálů a tyto látky a materiály bezpečně skladovat v určených prostorách.
- o Dle místně platných požárních poplachových směrnic bezodkladně ohlásit každý vznik požáru.
- o Dbát na to, aby všechny věcné prostředky požární ochrany a požárně bezpečnostní zařízení byly neporušené, nepoškozené a byly udržovány vždy v provozuschopném stavu.
- o Odpovědný vedoucí zaměstnanec zhotovitele při provádění činností se zvýšeným a vysokým požárním nebezpečím dle zákona č. 133/1985 Sb., v platném znění, provádí trvalou kontrolu svých zaměstnanců a zaměstnanců svých subdodavatelů při provádění těchto činností.
- o Zajistit trvale předepsaný průjezdní profil (min. 3 m) na komunikacích na staveništi pro eventuální příjezd požární techniky HZS k místu požáru.

Svařování a nahřívání živic v tavných nádobách

Před zahájením svařečských prací, práce s otevřeným ohněm v konkrétní části staveniště bude zhotovitelem stavby posouzeno požární nebezpečí, zda není nutné pro svařování a řezání (plamenem i ruční bruskou) vydat „Příkaz ke svařování“ dle § 3 a § 4 vyhlášky č. 87/2000 Sb. Opatření stanovená v tomto příkazu, je nutné považovat automaticky za aktualizaci tohoto Plánu a jsou nedílnou součástí tohoto Plánu. Tato opatření musí stanovit odborně způsobilá osoba nebo technik požární ochrany dle charakteru prací, činností a prostředí. Zhotovitel zajistí, aby svařování

a práce spojené s rozehříváním živic, dělení materiálu třením neprováděly fyzické osoby, které nejsou odborně způsobilé podle vyhl. č. 87/2000 Sb. Při svařování, včetně natavování izolačních materiálů, a při nahřívání živic v tavných nádobách zhotovitel zajistí dodržení podmínek požární bezpečnosti stanovených § 5 odst. 8 vyhl. 87/2000 Sb. Svařečské pracoviště, včetně ochranného pásma pod pracovištěm ve výšce, je nutno zabezpečit proti vstupu nepovolaných fyzických osob a označit bezpečnostními značkami. Opatření k ochraně proti popálení při práci se živici stanoví zhotovitel v technologickém postupu. Místo musí být vybaveno vhodnými hasicími přístroji a jinými hasebními prostředky. Při užívání přístrojů na PB je nutno zachovávat potřebnou opatrnost při zapalování i užívání a řídit se návodem k používání. Před výměnou láhve je nutné odstranit

PLÁN BOZP

III/3489 Lípa – průtah

veškeré zdroje iniciace výbuchu nebo požáru. Láhev je nutno chránit před přímým slunečním zářením a jiným zdrojem tepla (teplota povrchu láhve nemá překročit 40 °C). Po skončení práce se láhev, hadice a hořák odstraní z pracoviště a uloží na předem stanovené místo.

Používání OOPP

Všichni zaměstnanci na staveništi budou používat ochranné přilby, pracovní obuv a výstražné vesty, a to po celou dobu provádění prací. Vesty nesmí zaměstnanci používat při svařování nebo broušení z důvodu nebezpečí popálení.

Z hlediska požární ochrany budou provedena tato opatření:

- Odstranění hořlavých nebo hoření podporujících nebo výbušných látek.
- Překrytí nebo utěsnění hořlavých látek nehořlavým nebo nesnadno hořlavým materiálem.
- Vybavení hasebními prostředky podle charakteru pracoviště.
- Měření koncentrace hořlavých plynů, par hořlavých kapalin a prachů ve směsi se vzduchem nebo jiným oxidovadlem a udržování koncentrace pod hranicí nebezpečné koncentrace ochlazování konstrukce.
- Provětrávání pracoviště pro odstranění nebezpečné koncentrace hořlavých plynů, par a prachů.
- Rozmístění technického vybavení proti rozstříku žhavých částic, jisker a částic kovu.

PŘI ZPOZOROVÁNÍ POŽÁRU NEBO JINÉ MIMOŘÁDNÉ UDÁLOSTI JE KAŽDÝ POVINEN:

Provést nutná opatření k likvidaci události a zamezení jejího šíření (vyprostit zraněné a poskytnout první pomoc, zásah hasicími přístroji, hydranty, vypnout zařízení, uzavřít uzávěry, ohraničit únik...).

Varovat osoby v okolí místa události – vyhlásit poplach, provést nutná opatření k záchraně ohrožených osob

V závislosti na rozsahu, ohlásit událost nadřízeným a havarijním službám (hasiči, policie, zdravotní záchranná služba), případně zajistit ohlášení prostřednictvím pověřené osoby na ohlašovnu požárů, policii, zdravotní záchrannou službu.

Dle svých schopností a možností poskytnout pomoc při evakuaci a poskytnout jinou pomoc, např. při hasebním zásahu, nebo vyproštění osoby...

ZPŮSOB A MÍSTO OHLÁŠENÍ MIMOŘÁDNÉ UDÁLOSTI

Mimořádnou událost nebo úraz ohlásit osobně nebo prostřednictvím pověřené osoby nebo pomocí mobilního telefonu. Mimořádnou událost nebo úraz také ohlásit nadřízenému (stavbyvedoucímu).

PLÁN BOZP

III/3489 Lípa – průtah

	TÍSŇOVÁ LINKA		112
	HASIČI		150
	ZÁCHRANNÁ SLUŽBA		155
	POLICIE		158

ZPŮSOB VYHLÁŠENÍ POPLACHU V PŘÍPADĚ OHROŽENÍ DALŠÍCH OSOB

Požární poplach se vyhláší hlasitým voláním „**HOŘÍ**“, nebo „**HOŘÍ, OPUSŤTE PRACOVISTĚ**“.
V ostatních případech voláním „**EVAKUACE, OPUSŤTE PRACOVISTĚ**“.

Vedoucí zaměstnanec (stavbyvedoucí) **zajistí pověřenou osobou pro očekávání příjezdu záchranných složek na příjezdové komunikaci u vstupu do objektu**. Dále se přesvědčí o tom, zda všichni opustili pracoviště. V závislosti na situaci vedoucí zaměstnanec organizuje evakuaci, určí trasu evakuace a shromažďovací prostor. Na shromažďovacím prostoru provede kontrolu počtů zaměstnanců a osob, které se s jeho vědomím zdržují na pracovišti, zda všichni opustili ohrožený prostor.

Zaměstnanci v ohroženém prostoru, ostatní zaměstnanci na pokyn vedoucího zaměstnance (stavbyvedoucího):

- **ukončí činnost**
- **pokud možno nejblížeším východem opustí pracoviště a odeberou se na shromažďovací prostor.**

Shromažďovací prostor bude na volném prostranství u pracoviště. **Vždy tak, aby osoby nepřekážely příjezdu záchranné služby**. Zde se osoby shromáždí do skupin podle jednotlivých společností, aby bylo možné provést kontrolu počtu osob a tím ověřit zda všichni opustili nebezpečný prostor.

Zajištění komunikace na staveništi, včetně podjíždění elektrického vedení a dalších médií (plyn, pára, voda aj.), prozatímní rozvody elektřiny po staveništi, čerpání vody, osvětlení

Svislá doprava

Obecně platí, že veškerá místa realizované svislé dopravy budou zajištěna tak, aby:

- přesunovaný materiál nepřetěžoval případně použité strojní zařízení,
- nešlo k samovolnému pohybu během transportu,
- místa přesunu byly zabezpečena proti pádu materiálu a osob,
- označení bude provedeno ve smyslu platných právních předpisů a norem.

PLÁN BOZP

III/3489 Lípa – průtah

Vodorovná doprava

Obsahuje strojní nakládku, vykládku materiálu, nákladní automobily pro přesun hmot, materiálu a konstrukcí vč. uložení na stavbě.

Rychlost dopravních prostředků se bude řídit na staveništi místním značením. U ostatních komunikací dle ustanovení vyhlášky 294/2015 Ministerstva dopravy a spojů v platném znění. Pro dorozumívání mezi strojníky nakládacích prostředků a řidiči dopravních prostředků budou používány zvukové signály dle nařízení vlády 11/2002 Sb.:

- 1 x krátce – stůj
- 2 x krátce – popojed'
- 3 x krátce – odjed'
- 4 x krátce – couvnout

Při práci více strojů na jednom pracovišti musí mezi nimi být zachována taková vzdálenost, aby nedošlo k ohrožení druhého stroje.

Při nakládání materiálu na dopravní prostředek se smí manipulovat s pracovním zařízením stroje pouze nad ložnou plochou a tak, aby do dopravního prostředku nenaráželo. Je-li nutné při nakládání manipulovat pracovním zařízením stroje nad kabinou řidiče, nesmí se v ní pracovníci zdržovat.

Dočasná zařízení pro rozvod energie

Dočasná zařízení pro rozvod energie na staveništi musí být navržena, provedena a používána takovým způsobem, aby nebyla zdrojem nebezpečí vzniku požáru nebo výbuchu, fyzické osoby musí být dostatečně chráněny před nebezpečím úrazu elektrickým proudem. Návrh, provedení a volba dočasného zařízení pro rozvod energie a ochranných zařízení musí odpovídat druhu a výkonu rozváděné energie, podmínkám vnějších vlivů a odborné způsobilosti fyzických osob, které mají přístup k součástem zařízení. Rozvody energie, existující před zařízením staveniště, musí být identifikovány, zkontrolovány a viditelně označeny.

Dočasná elektrická zařízení na staveništi musí splňovat normové požadavky a musí být podrobována pravidelným kontrolám a revizím ve stanovených intervalech. Hlavní vypínač elektrického zařízení musí být umístěn tak, aby byl snadno přístupný, musí být označen a zabezpečen proti neoprávněné manipulaci a s jeho umístěním musí být seznámeny všechny fyzické osoby zdržující se na staveništi. Pokud se na staveništi nepracuje, musí být elektrická zařízení, která nemusí zůstat z provozních důvodů zapnuta, odpojena a zabezpečena proti neoprávněné manipulaci.

Pokud nelze nadzemní elektrické vedení přesunout mimo staveniště nebo je odpojit od zdroje elektrického proudu, je nutno zabránit vjezdu dopravních prostředků a pojezdových strojů do ochranného pásma. Nelze – li provoz dopravních prostředků a pojezdových strojů pod vedením vyloučit, je nutno umístit závěsné zábrany a náležitá upozornění.

Při manipulaci s kabely dočasného el. vedení musí být dodrženy všechny bezpečnostní předpisy a doporučení výrobce pro jeho bezpečné užívání. A to zejména při připojování k rozvaděči, zabezpečení rozvaděče proti manipulaci neoprávněnou osobou špatným uložením prozatímního vedení (vyvěšování kabelů), neoprávněnou manipulaci v rozvaděči, používání nevhodných nebo poškozených prodlužovacích kabelů, elektro zařízení, ručního el. náradí, atd.

PLÁN BOZP

III/3489 Lípa – průtah

Prodlužovací šňůry budou vedeny volně, pokud budou křížovat komunikaci pro pěší, budou buď vyvěšeny na izolované závěsy, případně povedou mezi dvěma vzájemně spojenými deskami zajištěnými proti posunutí o tloušťce přesahující dvojnásobek průměru vodičů. Poškozené el. prodlužovací šňůry budou vyřazeny z provozu, opravované šňůry budou na staveništi používány jen v případě, že správné provedení opravy bude posouzeno revizním technikem, který potvrdí bezpečné používání této el. prodlužovací šňůry nebo jiného elektrického zařízení. Koncovky budou mít ochranu krytím odpovídající prostředí, ve kterém bude prodlužovací šňůra použita. Před použitím provádět kontroly elektrického ručního nářadí osobou, která nářadí používá vč. kontroly chodem naprázdno. Používat pouze revidované el. zařízení a spotřebiče (zajistí jednotliví zhotovitelé). Je zakázáno používat el. ruční nářadí, které není vybaveno kryty, poškozenými ovládacími prvky a jehož příváděcí el. šňůra vč. koncovky je poškozena.

Postupy pro montážní práce řešící bezpečnostní opatření při jednotlivých montážních operacích a s tím spojených opatřeních pro zajištění pomocných stavebních konstrukcí, přístupy na místo montáže, způsob zajišťování otvorů vzniklých s postupem montáže, doprava stavebních dílů a jejich upevňování a stabilizace

Veškeré tyto práce budou upřesněny dodanými technologickými postupy jednotlivých zhotovitelů stavby.

Montážní práce

V případě montáže nebo demontáže je příslušný zhotovitel povinen zpracovat a dodržovat pracovní a technologické postupy, které před zahájením prací předá hlavnímu zhotoviteli, nadřízenému zhotoviteli, koordinátorovi BOZP na staveništi a příp. odborně způsobilé osobě v prevenci rizik, přičemž o této skutečnosti sepiše zápis do stavebního deníku. Tyto technologické a pracovní postupy budou schválené stavbyvedoucím příslušného zhotovitele, odborně způsobilou osobou v prevenci rizik, hlavním stavbyvedoucím a koordinátorem BOZP na staveništi. Při provádění montážních a demontážních prací musí být dodržen pracovní postup, který musí být stanoven pro danou montážní činnost. Montážní práce smí být zahájeny pouze po náležitém převzetí montážního pracoviště fyzickou osobou určenou k řízení montážních prací a odpovědnou za jejich provádění. O předání montážního pracoviště je nutno vyhotovit písemný záznam. Zhotovitel montážních prací zajistí, aby montážní pracoviště umožňovalo bezpečné provádění montážních prací bez ohrožení fyzických osob a konstrukcí a splnilo tak požadavky stanovené legislativou. Vznik rizika je v přímé souvislosti se způsobilostí pracovníků. Práce musí být vždy zajištěny odbornými pracovníky s odpovídající zdravotní a odbornou způsobilostí, kteří budou vybaveni příslušnými OOPP dle možných rizik a činností, které provádějí. Rizikem při montáži a demontáži je špatné zajištění proti pádu pracovníku provádějící pracovní činnost, jednotlivých prvků a jejich částí. Při montáži a demontáži je nutno postupovat v souladu s dokumentací výrobce a s ohledem na bezpečný přístup a zajištění proti pádu fyzických osob.

- Při montáži musí být vždy použity bezpečnostní pomůcky a přípravky stanovené v technologickém postupu.
- Musí být prováděna kontrola montážních a bezpečnostních přípravků k zajištění bezpečnosti při montáži upevnit k dílcům ještě před jejich vyzdvížením k osazení.
- Během zdvihání a přemisťování dílce se fyz. osoby musí zdržovat v bezpečné vzdálenosti a až po ustavení dílce nad místem montáže mohou s bezpečné plošiny či podlahy provádět jeho osazení a zjištění proti vychýlení.
- Svislé dílce se po usazení musí zajistit proti překlopení šrouby nebo vhodným způsobem.

PLÁN BOZP

III/3489 Lípa – průtah

- Následující dílec se smí osazovat teprve tehdy, až je předcházející dílec bezpečně uložen a upevněn podle technologického postupu.
- Montážní přípravky pro dočasné zajištění dílců smí být odstraňovány až po upevnění dílců a prostorovém ztužení konstrukce.
- Pracovní postup stanoví způsob vyztužení těch dílců, při jejichž osazení je bezpečnost fyzických osob ohrožena v důsledku rozkmitání těchto dílců působením větru.
- Při všech montážních pracích smí být používány jen bezpečné nářadí a pomůcky.
- V případě použití jeřábu musí být zpracovány Systémy bezpečné práce.

Při montáži, demontáži a manipulaci s konstrukčními díly, je nutné vymezit nebezpečný prostor, který se viditelně označí a zabrání se v něm pohybu osob. V případě, že to vyžadují zvláštní podmínky práce stanovené místním provozním bezpečnostním předpisem, nebo je-li nutné

přepravovat břemeno nad nechráněným pracovištěm, je nutné zajistit bezpečnost pracovníků jiným vhodným způsobem.

Montážní práce dle zpracovaného pracovního postupu. Tam, kde kolektivní ochrana nebude dostatečná, budou používány OOPP proti pádu. Konkrétní práce s použitím OOPP budou zpracovány v předloženém pracovním postupu, který před zahájením prací musí zhotovitel předložit ke schválení technikovi BOZP zadavatele.

Zajištění bezpečnosti a ochrany zdraví pracovníku při provádění stavebních prací se upravuje dle platných právních předpisů vztahujících se k BOZP, předložených a schválených technologických postupů pro jednotlivé činnosti. Právní předpisy spolu s tímto Plánem bezpečnosti včetně popsaných způsobů zajištění bezpečnosti se vztahují na všechna pracoviště na stavbě a všechny pracovníky stavby, kteří s ním musí být prokazatelně seznámeni a řídit se jimi.

Práce v ochranných pásmech popř. zařízení technického vybavení

Musí být dodrženy požadavky příslušných orgánů a institucí včetně opatření stanovených v předešlých kapitolách tohoto plánu BOZP. Na staveništi se nacházejí sítě infrastruktury. Je potřeba před zahájením prací je povinen hlavní zhotovitel se zainteresovanými zhotoviteli ověřit vytyčení sítí a provést zápis o této skutečnosti do stavebního deníku nebo jiného dokladu.

Práce ve výškách

Jedná se o veškeré montážní a instalační práce ve výšce nad 1,5 m. Veškeré tyto práce budou prováděny z dočasných stavebních konstrukcí za níže uvedených podmínek.

Opatření

Práce ve výškách patří mezi nejrizikovější činnosti na stavbě. Je proto nutné řídit se bezpodmínečně všemi předpisy bezpečnosti práce, zvláště pak NV č. 362/2005 Sb., ve znění pozdějších předpisů a změn.

Při provádění prací ve výškách a nad volnou hloubkou musí být vždy zajištěna bezpečnost všech pracovníků, kteří provádějí danou činnost ve výšce nebo nad volnou hloubkou. Dále musí být zajištěna bezpečnost všech osob, které mohou být při postupů prací ve výšce nebo nad volnou hloubkou ohroženy a to jak pádem nebo zasažením padajícími předměty či materiálem:

- Pevné zábradlí umístěná na hraně pádu se týkají veškeré práce ve výškách, na lešeních. Po každém dokončení jakékoli plochy ve výšce vyšší než 1,5 m nad terénem stavby, musí být

PLÁN BOZP

III/3489 Lípa – průtah

tato plocha zajištěna jedno tyčovým pevným zábradlím o výšce 1,1 m nad touto plochou. Od výšky 2 m nad terénem musí být zábradlí doplněno druhou pevnou tyčí ve vhodné výšce cca 60 cm a pevnou zarážkou o výšce 15 cm nad podlahou.

- Veškeré otvory v podlaze musí být řádně zaklopeny záklopy s předpokládanou únosností a zajištěny proti pohybu. Je též přípustné užití pevného dvou-tyčového zábradlí s zarážkou na hraně pádu, popř. jedno tyčové ve vzdálenosti 1,5 m od hrany pádu.
- Je přípustné užití záchranných sítí pro montáž v případech, kdy nebude možné zvolit bezpečné zajištění pracovníků ekonomičtější formou.
- V případě provádění prací ve výškách musí být místo pod těmito pracemi vymezeno bezpečnostní páskou v bezpečné vzdálenosti s ohledem na ohrožený prostor!
- Provádění prací nad sebou není přípustné!
- Užití žebříků v jiném než bezvadném stavu není přípustné!
- Veškeré použité technické vybavení pro práci ve výšce nebo nad volnou hloubkou musí odpovídat právní předpisům a normám.
- Při práci ve výšce, kdy povaha práce či podklad pro umístění žebříků neodpovídá bezpečnostním požadavkům, nutno použít bezpečný způsob pro provedení práce.
- V případech, kdy nelze zajistit ohrožený prostor pouze výstražnou páskou zajistí zhotovitel provádějící práce dozor pracovníka, který bude fyzicky řídit pohyb okolo ohroženého prostoru.
- Pro použití pracovních konstrukcí pro zvýšení místa práce (lešení) musí být tyto konstrukce v souladu s návodem výrobce. Do užívání budou protokolárně předána osobou odborně způsobilou pro jejich montáž. Každá takováto konstrukce bude vybavena tabulkou, kde bude uvedeno: název firmy která konstrukci používá, jméno osoby způsobilé za montáž a datum předání k užívání.
- Je zakázáno shazovat předměty a materiály všeho druhu.

Další opatření:

- Při montáži lešení při práci ve výškách od 3 metrů zajistit místo pod prováděním prací proti vstupu nepovolaných osob, a to podle aktuální situace v místě výkonu práce buď vyloučením provozu, ohrazením ohroženého prostoru dvoutyčovým zábradlím o výšce nejméně 1,1 m s tyčemi upevněnými na nosných sloupcích s dostatečnou stabilitou;
- pro práce nepřesahující 1 směnu postačí vymežit ohrožený prostor jedno-tyčovým zábradlím nebo zábranou o výšce 1,1 m nebo dozorem k tomu určeným zaměstnancem po celou dobu ohrožení pádem.
- Místo pod výkonem prací ve výškách zajistit dle tohoto Plánu a NV č.362/2005 Sb.
- Při výstavbě, údržbě a demontáži použít přidělené osobní ochranné pracovní prostředky, zejména systém zachycení pádu a polohovací prostředky a před jejich použitím se přesvědčit, zda není poškozen a zda je funkční, kompletní, provozuschopný a v nezávadném stavu.
- Zajišťovat materiál, nářadí a pracovní pomůcky proti pádu, sklouznutí nebo shození, a to jejich bezpečným uložením, skladováním, pro upevnění nářadí a uložení drobného materiálu musí použít k tomu vhodnou výstroj nebo oděv.
- Při výstavbě nevstupovat do prostoru ohrožených pádem.
- Je zakázáno montovat, demontovat nebo měnit lešení bez příslušné kvalifikace.
- Dále je zakázáno při práci z lešení zvyšovat své postavení nad úroveň podlahy lešení, podkládat pod chodidla materiál nebo břemena a zvyšovat tak místo svého postavení.

PLÁN BOZP

III/3489 Lípa – průtah

- Je zakázáno shazovat z lešení materiál a předměty a šplhat po konstrukci lešení.
- Žebříky není dovoleno používat jako podpěrný nebo nosný prvek podlah lešení s výjimkou lešeňových žebříků.
- Ke zvyšování místa práce nebo k výstupu není dovoleno používat nestabilní předměty a předměty určené k jinému použití (kolečka, vědra, sudy, židle, stoly, bezpečnostní sítě, apod.

Zajištění pod místem práce ve výškách a jeho okolí

Prostory nad kterými se pracuje je nutno vždy bezpečně zajistit, aby nedošlo k ohrožení zaměstnanců a zájmu jiných osob.

Za zabezpečené zajištění ohrožených prostor lze považovat:

- Vyloučení provozu.
- Použití ochranné konstrukce v úrovni místa práce ve výšce nebo použití záchytné konstrukce pod místem práce ve výšce.
- Ohrazení dvou-tyčovým zábradlím minimální výšky 1,1 m s tyčemi upevněnými na nosných konstrukcích s dostatečnou stabilitou; pro práce nepřesahující rozsah jedné pracovní směny postačí vymezit ohrožený prostor jednotkovým zábradlím popř. zábranou vysokou min. 1,1 m.
- Sřežení prostoru určeným zaměstnancem-ci po celou dobu ohrožení.

Ohrožený prostor, ve kterém je nutno vyloučit provoz popř. ho chránit vymezit ohrazením nebo sřežit má mít šířku od okraje pracoviště nebo pracovní podlahy nejméně:

1,5 m při práci ve výšce od 3 m – 10 m včetně
2 m při práci ve výšce nad 10 m – 20 m včetně
2,5 m při práci ve výšce nad 20 m – 30 m včetně
1/10 výšky objektu při práci ve výšce nad 30 m

Šířka ohroženého prostoru se vytyčuje od paty kolmice, která prochází vnější hranou volného okraje místa práce ve výšce.

- Při práci na plochách se sklonem větším než 25 stupňů od vodorovné roviny se rozšiřuje každé pásmo ohroženého prostoru o 0,5 m. Obdobně se rozšiřuje toto pásmo o 1 m na všechny strany od půdorysného profilu dopravovaného břemene v místech dopravy materiálu

Zajištění proti pádu předmětů a materiálů

- materiál, nářadí a pomůcky jsou uloženy popř. skladovány ve výškách tak, že jsou po celou dobu zajištěny proti pádu, sklouznutí nebo shození větrem jak během práce tak, po jejím skončení,
- pro upevnění nářadí, uložení drobného materiálu, (hřebíky, šrouby apod.) používají zaměstnanci vhodnou výstroj nebo upravený pracovní oděv,
- konstrukce pro práce ve výškách nejsou přetěžovány, hmotnost materiálu, pomůcek, nářadí včetně počtu osob nepřesahuje povolené normové, nahodilé zatížení konstrukce,
- prostory nad kterými se pracuje, jsou ohrazeny,

PLÁN BOZP

III/3489 Lípa – průtah

- o případné shazování předmětů a zbytků materiálu na níže položená místa je zakázáno (materiál smí být dopravován pouze stavebními výtahy, vrátkami nebo kladkami),
- o lešení musí být vybaveno všemi komponenty podle příslušné normy a daného výrobce (horní hrana zábradlí 1,1 m, střední příčka zábradlí 0,55 m od podlahy a zárážky musí zakrývat 0,15 m od podlahy),
- o v místech kde je frekventovanější pohyb jiných osob (kolemdoucích) než pracovníků vybavených příslušným OOPP (ochrana hlavy-přilby), musí být dostatečným způsobem zabezpečen prostor pod místem prací ve výškách (na lešení), musí být natáhnuty přes lešení nebo dočasné konstrukce bezpečnostní sítě.

Zemní a výkopové práce

- o Před zahájením zemních prací musí být zabezpečeny okolní stavby ohrožené výkopem.
- o Výkopy v zastavěném území, na veřejných prostranstvích a v uzavřených objektech, kde probíhají současně i jiné činnosti, musí být zakryty, nebo u okraje, kde hrozí nebezpečí pádu fyzických osob do výkopu, zajištěny zábradlím podle zvláštního právního předpisu, přičemž prostor mezi horní tyčí a zárázkou u podlahy je nutno zajistit proti propadnutí osob způsobem odpovídajícím místním a provozním podmínkám bez ohledu na hloubku výkopu. Ve vzdálenosti větší než 1,5 m od hrany výkopu lze zajištění provést vhodnou zábranou zamezující přístupu osob do prostoru ohroženého pádem do hloubky. Za vhodnou zábranu se považuje zábradlí, u něhož nemusí být dodrženy požadavky na pevnost ani na zajištění prostoru pod horní tyčí proti propadnutí, přenosné dílcové zábradlí,

bezpečnostní značení označující riziko pádu osob upevněné ve výšce horní tyče zábradlí, překážka nejméně 0,6 m vysoká nebo zemina z výkopu, uložená v sypkém stavu do výše nejméně 0,9 m. Zábradlí a zábrany smí být přerušeny pouze v místech přechodů nebo přejezdů. Pokud výkop tvoří překážku na veřejně přístupné komunikaci pro pěší, musí být zajištěn vždy zábradlím podle věty první, přičemž zárážka u podlahy slouží zároveň jako zárážka pro slepeckou hůl.

- o Na veřejných prostranstvích a veřejně přístupných komunikacích musí být přes výkopy zřízeny přechody nebo přejezdy, kapacitně odpovídající danému provozu, dostatečně únosné a bezpečné. Přechody o šířce nejméně 1,5 m musí být opatřeny zábradlím podle bodu b) včetně zárážky pro slepeckou hůl na obou stranách.
- o Na staveništi, kde je zamezen vstup nepovolaným osobám, musí být proti pádu fyzických osob do hloubky zajištěny okraje výkopů v těch místech, kde se vnější okraj dopravní komunikace přibližuje k okraji výkopu na vzdálenost menší než 1,5 m. Přechod o šířce nejméně 0,75 m musí být zřízen přes výkop hlubší než 0,5 m; nepřesahuje-li hloubka výkopu 1,5 m, musí být přechod opatřen zábradlím alespoň po jedné straně, v ostatních případech po obou stranách.
- o Okraje výkopu nesmí být zatěžovány do vzdálenosti 0,5 m od hrany výkopu. Povrch terénu v pásu od okraje výkopu nebo jámy až po hranici smykového klínu stanovenou v projektové dokumentaci, ohrožený usmýknutím, nesmí být zatěžován zejména stavebním provozem,
- o stavbami zařízení staveniště, stroji nebo materiálem, s výjimkou případů, kdy stabilita stěny výkopu je zabezpečena způsobem stanoveným v projektové dokumentaci.
- o Pro fyzické osoby pracující ve výkopech musí být zřízen bezpečný sestup a výstup pomocí žebříků, schodů nebo šikmých ramp. Povrch šikmých ramp o sklonu větším než 1 : 5 musí být upraven proti uklouznutí náležitě upevněnými příčnými lištami nebo zárážkami.
- o Při provádění výkopových prací se nikdo nesmí zdržovat v ohroženém prostoru, zejména při souběžném strojním a ručním provádění výkopových prací, při ručním začisťování výkopu nebo

PLÁN BOZP

III/3489 Lípa – průtah

při přepravě materiálu do výkopu a z výkopu. Není-li v průvodní dokumentaci stroje stanoveno jinak, je prostor ohrožený činností stroje vymezen maximálním dosahem jeho pracovního zařízení zvětšeným o 2 m.

- o Nemá-li obsluha stroje při souběžném strojním a ručním provádění výkopových prací na jednom pracovním záběru dostatečný výhled na všechna místa ohroženého prostoru, nepokračuje v práci se strojem.
- o Při ručním provádění výkopových prací musí být fyzické osoby při práci rozmístěny tak, aby se vzájemně neohrožovaly.

Zajištění stability výkopů

- o stěny výkopu musí být zajištěny proti sesutí.
- o svislé boční stěny ručně kopaných výkopů musí být zajištěny pažením při hloubce výkopu větší než 1,3 m v zastavěném území a 1,5 m v nezastavěném území. V zeminách nesoudržných, podmáčených nebo jinak náchylných k sesutí a v místech, kde je nutno počítat s opakovanými ořesy, musí být stěny těchto výkopů zabezpečeny podle stanoveného technologického postupu i při hloubkách menších, než je stanoveno ve větě první.
- o Pažení stěn výkopu musí být navrženo a provedeno tak, aby spolehlivě zachytilo tlak zeminy a zajišťovalo tak bezpečnost fyzických osob ve výkopech, zabránilo poklesu okolního terénu a sesouvání stěn výkopu, popřípadě vyloučilo nebezpečí ohrožení stability staveb v sousedství výkopu.
- o Do strojem vyhloubených nezapažených výkopů se nesmí vstupovat, pokud jejich stěny nejsou zajištěny proti sesutí ochranným rámem, bezpečnostní klecí, rozpěrnou konstrukcí nebo jinou technickou konstrukcí. Strojně hloubené výkopy a jámy se svislými nezajištěnými stěnami, do kterých nebudou v souladu s technologickým postupem vstupovat fyzické osoby, lze ponechat nezapažené po dobu stanovenou technologickým postupem.
- o Nejmenší světlá šířka výkopů se svislými stěnami, do kterých vstupují fyzické osoby, činí 0,8 m. Rozměry výkopů musí být voleny tak, aby umožňovaly bezpečné provedení všech návazných montážních prací spojených zejména s uložením potrubí, osazením tvarovek a armatur, napojením přípojek, provedením spojů nebo svařování.
- o Při ručním odstraňování pažení stěn výkopu se musí postupovat zespodu za současného zasypávání odpaženého výkopu tak, aby byla zajištěna bezpečnost práce.
- o Hrozí-li při přepažování nebo odstraňování pažení nebezpečí sesutí stěn výkopu nebo poškození staveb v jeho blízkosti, musí být pažení ponecháno v potřebné výšce ve výkopu.

11. PRÁCE A ČINNOSTI NA STAVBĚ S OHLEDEM NA BEZPEČNOST A ZDRAVÍ ZHOTOVITELŮ STAVBY, ZAMĚSTNANCŮ ZHOTOVITELE A VEŘEJNOSTI

Zhotovitel je povinen:

- o maximálně omezit prašnost při prováděných pracích a dopravě,
- o provádět každodenní úklid staveniště a stavbou používaných veřejných komunikací,
- o u vjezdů na veřejné komunikace – chodníky, komunikace - zabezpečí čištění,
- o projednat pracovní dobu stavby v návaznosti s provozem závodu.
- o Ochranná opatření:
- o Zamezit přístup nepovolaným osobám do prostoru staveniště,
- o Vstup vybavit bezpečnostními tabulkami upozorňující na nebezpečí a zákaz vstupu

PLÁN BOZP

III/3489 Lípa – průtah

- o Materiály, stroje, dopravní prostředky a břemena při dopravě a manipulaci na staveništi nesmí ohrozit bezpečnost a zdraví fyzických osob zdržujících se na staveništi, popřípadě jeho bezprostřední blízkosti.

Souběžná práce více zhotovitelů

- o Koordinátor v součinnosti se zhotovitelem a zadavatelem koordinuje spolupráci zhotovitelů nebo osob jimi pověřených při přijímání opatření k zajištění BOZP se zřetelem na aktuální harmonogram stavby, na všeobecné zásady prevence rizik a činnosti prováděné na staveništi současně popřípadě v těsné návaznosti. Cílem je chránit zdraví fyzických osob, zabránit pracovním úrazům a předcházet vzniku nemocí z povolání.
- o Všechny zainteresované subjekty musí být prokazatelně seznámeny s riziky vyplývajícími z pracovních činností a dotčeného prostředí, musí dojít k vzájemné písemné výměně těchto rizik (vzájemná informace o rizicích) a všechny osoby musí být prokazatelně proškoleny z BOZP a požární ochrany a dále musí být vybaveny osobními ochrannými pracovními prostředky.
- o Na dostupném a viditelném místě musí být uvedena čísla tísňového volání včetně telefonních čísel na odpovědné stavbyvedoucí a osoby proškolené v poskytnutí první pomoci.
- o Je zakázáno provádět práce nad sebou vyjma prací na ležení.

Odpovědnosti a pravomoci zadavatele a zhotovitelů

Zhotovitel

- o Odpovídá za bezpečnost svých zaměstnanců, smluvně najatých jiných osob a podzhotovitelů,
- o Před nástupem svého nového podzhotovitele informuje technika BOZP zadavatele a zajišťi, zprostředkuje předání veškeré agendy k zajištění BOZP na staveništi,
- o Zhotovitelé se vzájemně informují o svých rizicích z činnosti na stavbě vyplývajících – dle ZP,
- o Spolupracuje se zástupci zadavatele při projednávání harmonogramu prací.

Pracovníci – zaměstnanci, jiné osoby

- o Základní povinností je dodržovat právní předpisy vztahující se k práci jimi vykonávané; dodržovat ostatní předpisy vztahující se k práci jimi vykonávané, pokud s nimi byli řádně seznámeni, chránit svoje zdraví a bezpečnost.

Zadavatel stavebních prací

- o Povinnost zadavatele stavby je označit, informovat zhotovitele stavby o inženýrských sítích na pozemku stavby (voda, plyn, elektřina).

Povinnosti zhotovitelů, jiných osob

Zhotovitel je povinen dodržovat všechny právní a ostatní předpisy k dodržování bezpečnosti práce a ochrany zdraví při práci

- o Zhotovitel při uspořádání staveniště dbá, aby byly dodrženy požadavky na pracoviště stanovené nařízením vlády č.101/2005 Sb. a dalším požadavkům na staveniště stanoveným v příloze č. 1 nařízení vlády č. 591/2006 Sb.
- o Zhotovitel vymezí pracoviště pro výkon jednotlivých prací a činností; přitom postupuje podle nařízení vlády č. 361/2007 Sb. v platném znění upravujících podmínky ochrany zdraví zaměstnanců při práci.
- o Za uspořádání staveniště, popřípadě vymezeného pracoviště odpovídá zhotovitel, kterému bylo toto staveniště, popřípadě pracoviště předáno a který je převzal. V zápise o předání a převzetí se uvedou všechny známé skutečnosti, jež jsou významné z hlediska zajištění bezpečnosti a ochrany zdraví fyzických osob zdržujících se na staveništi, popřípadě pracovišti.

PLÁN BOZP

III/3489 Lípa – průtah

- o Zhotovitelé jsou povinni zajistit, aby při provozu a používání strojů a technických zařízení (dále jen "stroje"), nářadí a dopravních prostředků na staveništi byly kromě požadavků zvláštních právních předpisů dodržovány bližší minimální požadavky na bezpečnost a ochranu zdraví při práci v příloze č. 2 nařízení vlády č. 591/2006 Sb.
- o Zhotovitelé jsou povinni zajistit, aby byly splněny požadavky na organizaci práce a pracovní postupy stanovené v Nařízení vlády č. 591/2006 Sb.

Povinnosti jiných osob (OSVČ)

- o Poskytnout zhotoviteli stavby potřebnou součinnost a postupovat podle pokynů nebo opatření k zajištění bezpečné a zdraví neohrožující práce stanovených zhotovitelem stavby,
- o informovat zhotovitele stavby nejpozději do 5 pracovních dnů před převzetím pracoviště, a není-li to ze závažných důvodů možné, bez zbytečného odkladu o všech okolnostech, které by mohly při její činnosti na staveništi vést k ohrožení života a poškození zdraví dalších fyzických osob zdržujících se na staveništi s vědomím zhotovitele,
- o dodržovat právní předpisy o bezpečnosti a ochraně zdraví při práci na staveništi a přihlížet k podnětům technika BOZP zadavatele,
- o používat potřebné osobní ochranné pracovní prostředky, technická zařízení, přístroje a nářadí, splňující požadavky stanovené v průvodní dokumentaci.

Další povinnosti všech pracovníků stavby

- o jsou povinni jednat v souladu s právními předpisy, technologickými a pracovními postupy,
- o musí být zdravotně a odborně způsobilí pro výkon příslušné pracovní činnosti a musí být řádně proškoleni v oblasti BOZP,
- o jsou povinni neprodleně nahlásit každý úraz a mimořádnou událost (nehodu, havárii, požár ap.),
- o jsou povinni udržovat pořádek a čistotu na pracovišti,
- o vlivem jejich pracovních činností nesmí být zhoršena kvalita pracovního prostředí,
- o jsou povinni používat při práci předepsané OOPP,
- o osoby, které nemají povolení vstupu a pohybu prostorách staveniště od odpovědného pracovníka, se nesmí v těchto prostorách pohybovat ani zdržovat,
- o pracovník, který se musí pohybovat mimo určené pracovní místo, je povinen svůj pohyb nahlásit svému nadřízenému, vč. vedoucímu pracovníkovi části staveniště, ve kterém se bude pohybovat,
- o všichni pracovníci jsou při zdvihacích pracích povinni zajistit, aby nemohlo dojít k náhodnému pádu předmětů,
- o musí dodržovat pracovní kázeň a svým chováním nepřispívat ke vzniku mimořádné události,
- o musí být seznámeni s havarijním a povodňovým plánem stavby,
- o musí se podílet na zjišťování a stanovení příčin případných mimořádných událostí, navrhování preventivních opatření a jejich implementaci,
- o zařízení, v nichž se používají, zachycují, skladují, zpracovávají nebo dopravují nebezpečné látky, musí být umístěna tak, aby při úniku látky nedošlo k ohrožení bezpečnosti a zdraví pracovníků,
- o při pochůzkách dodržovat určené trasy tak, aby se pracovníci pohybovali jen nezbytně dlouhou dobu v blízkosti míst se zvýšeným rizikem,
- o dodržovat požadavky bezpečnostního značení označujících riziková místa a vymežující bezpečnostní vzdálenosti,
- o při práci v noci bude staveniště řádně osvětleno. Zvýšená pozornost bude z hlediska osvětlení věnována místům se zvýšeným rizikem,

PLÁN BOZP

III/3489 Lípa – průtah

- o před zahájením opravy, údržby nebo čištění zařízení musí být toto zařízení odstaveno a zabezpečeno podle bezpečnostních předpisů. Toto zařízení musí být opatřeno výstrahou se zákazem spouštění,
- o strojní zařízení nesmí být uváděno do činnosti v případě poruchy. Před spuštěním zařízení se obsluha musí přesvědčit, zda toto zařízení nevykazuje zjevné vady nebo poškození,
- o všichni pracovníci stavby jsou povinni respektovat níže uvedené zakázané činnosti:
- o pracovat pod vlivem alkoholu nebo jiných omamných látek, ani tyto látky přinést, nebo přechovávat v prostorách staveniště. Kouření mimo vyhrazené prostory.
- o odstraňovat nebo poškozovat bezpečnostní prostředky, kterými se rozumí osobní ochranné pracovní prostředky, bezpečnostní a informační tabulky jakož i ostatní technické vybavení přispívající k prevenci mimořádné události na staveništi.
- o Vykonávat na strojním zařízení jakoukoli činnost, která nebyla stanovena jako relevantní (náležitá) k příslušnému strojnímu zařízení.
- o Při práci na zařízeních dávat ruce mimo vyhrazená bezpečnostní místa na zařízení nebo pod kryty dokud není zařízení odstaveno a řádně zajištěno proti náhodnému spuštění.
- o Používat pro zvedání předmětů, nebo pro výstup do vyvýšených částí na staveništi zařízení, která k tomu nejsou určena.
- o Umísťovat a skladovat předměty v průchozích cestách.
- o Skladovat nebo přemísťovat předměty bez jejich předchozího zajištění proti pádu.
- o Opírat předměty o části strojních zařízení.
- o Provádět opravy a údržbu zařízení bez použití předepsaných osobních ochranných pracovních prostředků. Věšet nebo pokládat pracovní prostředky na zařízení.

OOPP na staveništi a obecné požadavky

Všichni pracovníci i jiné osoby podílející se na přípravě, organizaci, řízení a provádění stavebních prací, musí mít potřebné znalosti k zajištění bezpečnosti práce. Dodavatel stavebních prací je povinen všechny tyto pracovníky vyškolit, nebo zajistit jejich školení, z předpisů k zajištění bezpečnosti práce a technických zařízení, popřípadě prakticky zaučit, a to v rozsahu potřebném pro výkon jejich práce. Současně je jeho povinností ověřit jejich znalosti. Všechny osoby na staveništi musí být vybaveny, dle NV č. 495/2001 Sb., ve znění pozdějších předpisů a změn, těmito OOPP:

Ochrana hlavy	Ochranná přilba	Základní OOPP
Ochrana při snížené viditelnosti	Reflexní vesta (s názvem firmy)	
Ochrana těla	Pracovní oděv	
Ochrana nohou	Bezpečnostní, pracovní obuv	
Ochrana rukou	Rukavice proti pořezání, anti-vibrační, svářečské	
Zrak	Ochranné brýle	Další OOPP
Sluch	Chrániče sluchu	
Dýchací cesty	Respirátory, čtvrt masky	
Pro práce ve výškách	Bezpečnostní postroj s příslušenstvím	

Základní OOPP mají povinnost používat všechny osoby pohybující se v areálu stavby. Další OOPP budou vyžadovány dle konkrétních činností na stavbě.

PLÁN BOZP

III/3489 Lípa – průtah

Obecné požadavky bezpečnosti práce na stavbě

Při realizaci stavby platí v plném rozsahu právní předpisy v oblasti bezpečnosti práce a ostatní předpisy, které s BOZP souvisí. Při vlastní realizaci se použijí právní předpisy, které upravují danou oblast. V průběhu výstavby se dodavatel dále řídí požadavky bezpečnosti práce obsaženými v technologických postupech, pracovních postupech jednotlivých prací, návodem výrobců a vlastními řídicími dokumenty v oblasti bezpečnosti práce.

Obecné povinnosti kladené na pracovníky stavby z hlediska bezpečnosti práce:

- o počínat si při práci tak, abych neohrozil zdraví své ani svých spolupracovníků, dodržovat předpisy o bezpečnosti a ochraně zdraví při práci a předepsané pracovní postupy
- o při práci vždy myslet na bezpečnost svého jednání a nepřeceňovat své schopnosti
- o neprovádět práce, pro něž nejsou poučení ani výškoleni, zejména práce, které vyžadují zvláštní odbornou kvalifikaci (svářeč, jeřábník, vazač atd.)
- o dodržovat pořádek na pracovištích a komunikacích na stavbě
- o každý úraz si dát řádně ošetřit a ihned jej hlásit nejbližší nadřízenému
- o při zjištění nedostatků v oblasti BOZP, které pracovník nemůže sám odstranit, informovat o nich neodkladně nadřízeného
- o používat při práci ochranná zařízení a předepsané osobní ochranné pracovní prostředky
- o dodržovat protipožární opatření. (při svařování, práci s otevřeným ohněm nebo tam kde dochází k odletu žhavých pilin, mít na pracovišti hasicí přístroj)
- o ochraňovat životní prostředí

Pořádek na pracovišti

Zhotovitel zodpovídá při veškeré své činnosti za bezpečný stav pracovních ploch a udržování pořádku na staveništi. Zhotovitel bude na staveništi – prostory, objekty a pracovní místa udržovat volné od všech překážek, které nejsou nezbytné, a bez zbytečného odkladu uskladní nebo odstraní jakékoliv nadbytečné materiály, montážní zařízení, které nebude dále požadováno nebo nebude potřebné při činnosti. Zhotovitel zajistí okamžitý úklid příjezdových komunikací, jestliže došlo k jejich znečištění nebo omezení průjezdu v důsledku jeho činnosti. Po ukončení provádění činnosti je povinností zhotovitele předat pracoviště v uklizeném a bezpečném stavu, prosté všech přebytků materiálu, montážních zařízení odpadů, apod. Patří sem zejména udržování průchodnosti komunikací, cest, přehledné ukládání materiálu a ostatních předmětů, předávání komunálního a jiného odpadu oprávněné osobě, prevence a aktivní ochrana proti ekologickým nehodám.

Přerušení prací

Každý pracovník, popřípadě jiná fyzická osoba, která zpozoruje nebezpečí, které by mohlo ohrozit zdraví nebo životy osob nebo způsobit provozní nehodu (havárii) nebo poruchu technického zařízení, případně příznaky takového nebezpečí je povinen, pokud nemůže nebezpečí odstranit sám, přerušit práci a oznámit to ihned odpovědnému zástupci zhotovitele a podle možnosti upozornit všechny osoby, které by mohly být tímto nebezpečím ohroženy.

Obdobně pracovník nebo jiná fyzická osoba postupuje při podezření, že je na pracovišti osoba pod vlivem alkoholu nebo jiných omamných látek. Práce musí být přerušeny při ohrožení pracovníků a jiných fyzických osob, stavby (její části) nebo okolí vlivem zhoršených povětrnostních podmínek, nevyhovujícího technického stavu konstrukce, stroje nebo zařízení, vlivem přírodních živlů, případně jiných nepředvídaných okolností. Důvody k přerušení práce rozhodne odpovědný pracovník dodavatele stavebních prací.

PLÁN BOZP

III/3489 Lípa – průtah

12. ČASOVÝ PLÁN

Zahájení stavby:	
Dokončení stavby:	
Celková doba výstavby:	

Podrobnější informace o průběhu stavebních prací jsou patrné z vypracovaného harmonogramu doloženého hlavním zhotovitelem stavby, případně vše bude upřesňováno na pravidelných kontrolních dnech.

13. PŘEDPOKLÁDANÝ POČET ZAMĚSTNANCŮ

Tento údaj bude upřesněn vybranými zhotoviteli.

V případě budou-li pro některého ze zaměstnavatelů (zhotovitelů) pracovat v obchodním vztahu OSVČ, je nutné, aby tyto objednatelé ověřovali, zda OSVČ pracující na stavbě k naplnění jejich zakázky měly pro vykonávanou činnost potřebnou odpovídající kvalifikaci, je-li tato odborná způsobilost předepsaná.

14. KONTROLNÍ A ORGANIZAČNÍ ČINNOST

Za dodržování plánu BOZP odpovídají zhotovitelé stavby, kontrolující jeho dodržování, a to prostřednictvím osoby odborně způsobilé a všech vedoucích pracovníků na stavbě. Kontrolní úlohu má pochopitelně i koordinátor. V žádném případě neznamena, že pozice koordinátora je výlučně spjata s jedinou formou kontroly BOZP na stavbě. Tato povinnost soustavně vyžadovat a kontrolovat dodržování ustanovení právních a ostatních předpisů k zajištění bezpečnosti a ochrany zdraví při práci, která se vztahuje k výkonu dané práce, je jednou ze základních povinností každého zhotovitele (zaměstnavatele) - § 103 odst. 2 zákoníku práce. Zjištěné nedostatky a přijatá operativní opatření se projednávají účinným způsobem s dotčenými zhotoviteli stavby ihned, nejpozději na poradách, kontrolních dnech, apod. vždy za součinnosti a řízení koordinátorem. Kontrolní dny se doporučuje konat 1x týdně, porady BOZP dle potřeby.

15. ZÁKLADNÍ DOKUMENTACE BOZP A VYBAVENOST

Plán BOZP předpokládá stanovení druhu a rozsahu dokumentace BOZP, která bude vedena na stavbě. Kromě stavebního deníku jsou jednotliví zhotovitelé povinni vést tyto dokumenty a vybavenost:

Kniha BOZP (kniha úrazů)
Předepsané revize a doklady o kontrolách technických zařízení
Doklady o školení a instruktáži o seznamování s riziky práce, doklady o zdravotní způsobilosti a odbornosti k výkonu dané práce
Technologické postupy prováděných prací, jsou-li požadovány
Lékárnička pro poskytnutí první pomoci
El. revize o dočasném zařízení staveniště
Doklady o zprovoznění ZZ

PLÁN BOZP

III/3489 Lípa – průtah

16. TRAUMATOLOGICKÝ PLÁN

Na stavbě musí být lékárnička, která musí být vybavena s přihlédnutím k povaze prováděné činnosti. Za obsah (doplňování a výměnu prošlých léků) odpovídá vedoucí pracoviště.

I. ZÁSADY PRO POSKYTNUTÍ PRVNÍ POMOCI PO ZÁSAHU ELEKTRICKÝM PROUDEM

Příčinou je kontakt s vedením elektrického proudu. U vysokého napětí může jít o zásah elektrického oblouku či dokonce může dojít k zásahu bleskem. Postižený je v bezvědomí, případně má křeče svalstva, popáleniny u vysokého napětí. Postiženému hrozí náhlá zástava oběhu, popáleniny.

Postup provádění první pomoci:

Před započatím záchrany zasaženého elektrickým proudem musíme dbát na to, abychom sami nebyli elektrickým proudem zasaženi. Musíme stát na nevodivé podložce, nesmíme se dotýkat kovových předmětů, mokré zdi, mokrého oděvu postiženého apod. Zasažený se sám nemůže pustit předmětu, který svírá, neboť působením elektrického proudu vzniká křečovitě stažení svalstva. Je-li v takové poloze, že by po přerušení styku s elektrickým proudem nebo vodičem spadl (není-li připásan a drží-li se vodiče na sloupu elektrického vedení, na žebříku apod.), musí být před přerušením elektrického proudu zajištěn před spadnutím a tím před dalším zraněním.

- a) U elektrického zařízení s vysokým nebo velmi vysokým napětím je nebezpečné přiblížit se k postiženému, pokud se elektrický proud nepřeruší. **Pozor na krokové napětí!** Je třeba postupovat pomalu, tak, že se bota sune k botě. U nízkého napětí lze vypnout proud příslušným vypínačem, jističem, vyšroubováním pojistek nebo vytažením zástrčky ze zásuvky. Není-li to možné, odstraní se vhodným způsobem vodič elektrického proudu pomocí suchého nevodivého materiálu, jakým je například guma, dřevěná tyč alespoň 30 cm dlouhá, suchý provaz nebo oděv. Přerušit vodič, (např. přeseknout sekerou) může ten, kdo se v tom bezpečně vyzná.
- b) **Postiženého je třeba vyprostit (vytáhnout) z dosahu elektrického proudu.** Nesmíme se dotýkat holou rukou jeho těla ani vlhkých částí oděvu, pokud nebyl elektrický proud vypnut. Hoř-li postižený (šaty) účinkem elektrického proudu nebo z jiné příčiny, hasí se po vypnutí elektrického proudu suchou látkou, nejlépe však nehořlavou pokrývkou. Po vyproštění z obvodu elektrického proudu jsme povinni poskytovat první pomoc až do příchodu lékaře. Nezdřujeme se ošetřováním poranění, jako je běžné krvácení, zlomeniny, popáleniny. Soustředíme se pouze na rány, které krvácí silně z tepny, kam přiložíme prozatímní stlačující obvaz. U postiženého, který nedýchá, musíme ihned zahájit **a až do příchodu lékaře udržovat umělé dýchání a v případě přerušení krevního oběhu nepřímou srdeční masáž.**

Nepřímá masáž srdce - Zachránce uloží postiženého na tvrdou podložku a postaví se na jeho levou stranu. Zápěstí pravé ruky položí dlaní na dolní část hrudní kosti a asi 3 až 5 cm nad dolní okraj hrudní kosti. Prsty ruky směřují k pravému lokti postiženého, ale nedotýkají se hrudníku. Levou ruku položí napříč přes pravou a vahou těla prostřednictvím natažené horní končetiny stlačuje rytmicky hrudní kost směrem k páteři až do hloubky 4 až 5 cm asi 60x za minutu. Druhý zachránce provádí umělé dýchání metodou z plic do plic v poměru na pět

PLÁN BOZP

III/3489 Lípa – průtah

stlačení hrudní kosti jeden vdech. Záchránce pokračuje v nepřímé srdeční masáži tak dlouho, až se srdeční činnost obnoví. Původně bledý obličej a zevní sliznice pak zrudnou, rozšířené zornice se zúží a tep na velkých tepnách je pozorovatelný. Při všech způsobech umělého dýchání musí záchránce neustále kontrolovat, zda hrudník postiženého vykonává dýchací pohyby. První známkou vracejícího se dýchání je, že postižený učiní polykací pohyb, po němž zpravidla následuje první samovolný vdech. **Umělé dýchání je možné ukončit pouze na příkaz lékaře!** Po zajištění umělého dýchání se ošetří popáleniny a zlomeniny. Při zlomenině je nutno končetinu znehybnit pomocí dlah. Rány mohou krváčet ze žil (krev se řídce trvale) nebo tepen (krev vystřikuje přerušovaným proudem). Při úrazech elektřinou je hlavní zásadou nepřenášet, nepřevážet postiženého, není-li popálen na větší ploše kůže a nekrváčí-li nezadržitelně z tepen. **Postiženého ani na okamžik neopouštět!** Je-li postižený v bezvědomí, avšak dýchá a má hmatatelný tep a nejeví známky vážnějšího zranění, musí být uložen do vodorovné polohy na boku hlavou co nejvíce zakloněnou a s oděvem kolem krku, břicha a hrudníku co nejvíce uvolněným tak aby jeho dýchací cesty byly volné. Nesmí se mu do úst vlévat žádný nápoj ani podávat léky a to až do příchodu lékaře. I při lehčím úrazu elektrickým proudem musí být postižený odveden k lékaři. Těžce raněný musí být co nejdříve dopraven do nemocnice. Před převozem je třeba k němu připevnit lístek s přesným údajem, kdy bylo přiloženo škrtící obinadlo. Zraněného doprovází při převozu do nemocnice průvodce, který má mít sebou teplý nápoj. Průvodce podá lékařům v nemocnici přesnou informaci o tom, jak poranění vzniklo, o druhu, velikosti napětí a síle proudu i o všech průvodních okolnostech úrazu.

Druhy umělého dýchání a stručný postup Z úst do úst - Z úst do nosu - U dělí z úst do nosu (Zaklonit hlavu postiženého co nejvíc vzad. Sevřít jeho nos a široce rozevřenými ústy obemknout jeho ústa případně i nos. Hluboce vdechnout do úst postiženého asi pětkrát v intervalu jedné vteřiny a dále pokračovat rychlostí 12 krát až 16 krát za minutu. Sledovat dýchací pohyby hrudníku).

Umělé dýchání z plic do plic pomocí T- tubusu (Zasunout štít náustku mezi široce rozevřené rty co nejdál do jednoho koutku úst, překrýt náustek rty postiženého a zavést jej do středu úst. Přitlačit horní čelist k dolní. Prsty přitisknout rty k náustku a současně stlačit nosní křídla. Zasunout trubicí T-tubusu do náustku tak, aby ohybem směřovala k záchránci. Pokračovat v umělém dýchání obdobně jako bez pomůcek).

Umělé dýchání podle Silvestra – Brosche (Používá se tam, kde pro krvácení nelze použít dýchání z úst do úst) Podložit záda postiženému pokrývkou, složeným kabátem apod. Uchopit paže postiženého za předloktí a přitisknout je lehce na hrudník, obloukem vést paže stranou a nad hlavu a vrátit je zvolna stejnou cestou na dolní část hrudníku.

Stručné shrnutí postupu při záchráně

- Jednat rychle ale klidně a účelně.
- Vyprostit postiženého z dosahu elektrického proudu - vypnutím proudu, odsunutím nebo přerušením vodiče, odtažením postiženého. U vysokého a velmi vysokého napětí pozor na krokové napětí.
- Ihned zavést umělé dýchání, jestliže postižený nedýchá.
- Okamžitě zahájit nepřímou srdeční masáž není-li hmatný tep.

PLÁN BOZP

III/3489 Lípa – průtah

- Přivolat ihned lékaře.
- Co nejdříve uvědomit vedoucího příslušného pracoviště.

II. ZÁSADY PRO POSKYTNUTÍ PRVNÍ POMOCI PŘI POPÁLENÍ

Příčinou je přímé působení ohně na pokožku postiženého, zásah vysokého napětí apod.

Následkem je bolest, popálená místa – začervenalé, puchýře, přiškvary. Postiženému hrozí infekce, rozvoj nemoci z popálení při popálené ploše nad 10 % (u dětí nad 5 %). Záchrance musí zamezit dalšího vystavování postiženého ohni, uhasit nejlépe pomocí kusu hadru, deky, zmírnit bolest a zamezit případné infekci.

Stručné shrnutí postupu při záchranně:

- Zachovat co největší čistotu, nedotýkat se rány a chránit ji před znečištěním.
- Neodstraňovat z rány zbytky oděvu nebo jiné ulpělé předměty.
- Popáleniny I. a II. stupně menšího rozsahu lze chránit čistou proudící vodou (15 - 20 minut).
- Popáleninu lze překrýt sterilní rouškou nebo přezhelenou tkaninou.
- Zajistit protišoková opatření (ticho, teplo, tekutiny, tišení bolesti, transport).
- Předání postiženého záchranné zdravotnické službě.

Nikde nestrháváme přiškvařené oblečení z kůže, nikdy nemažeme dané místo mastmi, nepřikládáme ledové obklady, nestrháváme puchýře.

III. ZÁSADY PRO POSKYTNUTÍ PRVNÍ POMOCI PŘI MASIVNÍM KRVÁCENÍ

Příčinou jsou všechny druhy ran či amputace. Krev vytéká či stříká z rány, postižený je bledý, malátný, oděv je nasáklý krví, na zemi je krvavá kaluž. Postiženému hrozí velká krevní ztráta s

rozvojem šoku a zástava krevního oběhu z nedostatečného množství krve.

Stručné shrnutí postupu při záchranně:

- Bezprostřední opatření: stlačíme krvácející cévu přímo v ráně.
- Další opatření: přiložíme tlakový obvaz nebo zaškrcovalo.

Zaškrcovadlo se používá v krajní situaci, jako jsou hromadná neštěstí a nemožnost zastavit nebo výrazně omezit krvácení přímým tlakem. Zaškrcovadlo se přikládá zásadně nad ránu na paži či stehno, nikdy však do těsné blízkosti lokte či kolene. Jednou přiložené zaškrcovadlo se nesmí povolovat a na zaškrcovadlo je nutné napsat dobu zaškrcení. Postižený se musí okamžitě dopravit k finálnímu ošetření. POZOR! ŠPATNĚ UTAŽENÉ ZAŠKRCOVADLO MŮŽE KRVÁCENÍ I ZHORŠIT!!

POZOR – zvedání končetin či tlakové body jsou neúčinné a proto je nepoužívejte.

IV. ZÁSADY PRO POSKYTNUTÍ PRVNÍ POMOCI PŘI VNITŘNÍM KRVÁCENÍ

Příčinou jsou všechny druhy úrazů způsobené použitím velké síly (pády z výšky, nárazy ve velké rychlosti bodná a střelná poranění apod.). Krev může také vytékat vnějším způsobem, nicméně

PLÁN BOZP

III/3489 Lípa – průtah

trvá podezření na vnitřní krvácení do dutiny břišní či hlavy, postižený je bledý, malátný, má žízeň, studený pot. Postiženému hrozí selhání všech životních funkcí.

Stručné shrnutí postupu při záchráně:

- Nutné co nejrychleji zavolat záchrannou zdravotnickou pomoc a zamezit rozšíření šoku.
- Postiženého umístíme, pokud je to možné, do bezpečné polohy, kde mu nehrozí další nebezpečí, a zastavíme vnější krvácení.
- Následně zabráníme podchlazení postiženého přikrytím dekou či izotermickou folií. Neustále postiženého sledujeme a reagujeme na vyvíjející se stav. Nepodáváte tekutiny. NENÍ VHODNÉ ZVEDAT KONČETINY.

V. ZÁSADY PRO POSKYTNUTÍ PRVNÍ POMOCI PŘI OTRAVÁCH JEDY NEBO ZASAŽENÍ CHEMICKOU LÁTKOU ČI SMĚSÍ

Nadechnutí kouřových zplodin hoření, výparů silných kyselin a jiných chemicky agresivních látek poškozuje plíce. Může mít vážné až kritické následky. Příznaky poškození plic: pokašlávání, dráždivý kašel, zrychlení dechu, pocení, celková slabost až malátnost, pocit dušnosti. Postiženému hrozí selhání životních funkcí.

Stručné shrnutí postupu při záchráně:

- Za podmínek bezpečnosti zachránce postiženého vyprostíme ze zamořeného prostředí na čistý vzduch.
- Je-li postižený v bezvědomí a nedýchá-li, zahájíme ihned umělé dýchání a oživování (s postupem shodným jako při první pomoci při bezvědomí).
- Postiženého uložíme do vodorovné polohy, odstraníme nebo uvolníme oděv, který brání

volnému dýchání (knoflíky, kravata apod.).

- Zajistíme transport do nemocnice

VI. ZÁSADY PRO POSKYTNUTÍ PRVNÍ POMOCI PŘI ZLOMENINÁCH

Příčinou bývají úrazy jako pády z výšky, nárazy ve velké rychlosti. Postiženému hrozí při otevřené zlomenině tuková embolie, infekce.

Jak se pozná zlomenina:

- Změna tvaru končetiny (zkrácení či pokřivení),
- nepřirozená pohyblivost končetiny,
- křupání kostních úlomků při pohybu,
- silná bolestivost v oblasti zlomeniny při pohybu,
- otok v místě zlomeniny s krevním výronem,
- roztržení kůže, krvácení, někdy i vyčnívající kost.

PLÁN BOZP

III/3489 Lípa – průtah

Jak se zlomenina ošetřuje:

a) Zlomeniny nohou

Je-li při zlomenině poraněna kůže a rána krvácí nebo trčí-li z rány kost, musíme ji nejdříve sterilně přikrýt a obvázat. Teprve pak zlomeninu znehybníme. Dlahu přikládáme tak, aby překrývala kloub nad a pod zlomeninou. Pokud nemáme dlahu, postačí provizorně hůl, klacek apod.

b) Zlomenina kostí hlavy a páteře

Nejdůležitější je zraněného přesunout na rovnou a tvrdou podložku v rovině (vysazené dveře, prkna apod.). Pod záda nic nepodkládáme. Se zraněným

zbytečně nehýbeme. Při přesunu se nesmí zvrátit hlava, musí být stále ve stejné rovině s tělem. Zásadně nezvedáme postiženého za ruce a nohy! U poranění krční páteře zabráníme pohybu hlavy obložení ze stran.

c) Zlomenina pánve

Postiženého opatrně položíme na pevnou a tvrdou podložku, ohneme mu kolena a stehna svážeme pevně k sobě.

d) Zlomeniny rukou

Končetinu ohneme v lokti, zavěsíme na šátek a přivážeme k trupu.

VII. ZÁSADY PRO POSKYTNUTÍ PRVNÍ POMOCI PŘI ŠOKU

Šok vede k selhání a neléčí-li se, pak i ke smrti. Nezaměňujte s hovorovým „má z toho šok“ nebo „to je šokující“. Mezi příčiny šoku patří velká krevní ztráta, srdeční infarkt, popálení, otrava, alergická reakce, prudký zánět, kolikové bolesti, některé úrazy bez zjevné ztráty krve apod. Vznik šoku

podporuje bolest, únava, vyčerpanost, strach, horko, chlad apod. Příznaky šoku jsou neklid, přehnaná nebo nedostatečná reakce na bolest, nápadná bledost, chladná kůže a studený pot po celém těle, zrychlený hmatný tep postupně mizí, žízeň, zvracení, netečnost, bezvědomí, zhroucení krevního oběhu s postupnou zástavou.

Stručné shrnutí postupu při záchráně:

Postiženému musíme zajistit protišoková opatření:

Zastavíme krvácení, zajistíme dostatečné dýchání, postiženého uvedeme do protišokové

polohy: uložíme na záda a dolní končetiny zvedneme asi 50 cm nad zem, postiženého uklidňujeme a tišíme jeho bolest.

a) Chráníme jej před prochladnutím nebo naopak přehřátím.

b) Žízeň tišíme otíráním úst mokrou tkaninou či houbou.

c) Postiženému nikdy nedáváme jíst ani pít!

d) Zajistíme převoz do nemocnice.

e) Po celou dobu jednáme klidně a s rozvahou, zajišťujeme postiženému klid.

VIII. ZÁSADY POSKYTNUTÍ PRVNÍ POMOCI PŘI OTRAVĚ OXIDEM UHELNATÝM

PLÁN BOZP

III/3489 Lípa – průtah

1. Při záchranně postiženého ze zamořeného prostoru zajistíme svoji vlastní bezpečnost!
2. Postiženého co nejrychleji vyneseme ze zamořeného prostředí. Pokud je postižený v bezvědomí, uložíme jej na záda na tvrdou podložku.
3. Bezvědomí bezprostředně ohrožuje život. Musíme co nejrychleji zajistit dostatečné dýchání, zprůchodnění dýchacích cest (umělé dýchání nebo dýchání, spojené s nepřímou masáží srdce).
4. Zprůchodnění dýchacích cest:
 - a) Zakloníme postiženému hlavu, povytáhneme jazyk, předsuneme dolní čelist. Pokud postižený nezačne dýchat, ihned zahájíme umělé dýchání!
 - b) Postiženého vždy převezeme do nemocnice, a to i v případě lehčí otravy, kdy je postižený při vědomí.

IX. ZÁSADY POSKYTNUTÍ PRVNÍ POMOCI PŘI PORANĚNÍ OČÍ

Příčinou poranění jsou cizí tělesa v očích či vstříknutí žíravín či jiných nebezpečných chemických látek a směsí do oka. Postižený vnímá silnou bolest, má křečovitě sevřené oko, oko slzí. Snažíme se zmírnit bolest a předejít trvalým následkům.

Stručné shrnutí postupu při záchranně:

- a) Šetrně odstraníme smotkem vaty nebo okrajem vlhkého kapesníku + vypláchneme oko čistou vodou, cizí tělesko zaseknuté v rohovce se nepokoušíme odstranit, přiložíme krycí obvaz a odešleme k odbornému ošetření.
- b) Při poleptání oka (louhy, kyselinami) provedeme důkladné vyplachování oka vodou, krycí obvaz přes obě oči, odešleme zraněného k odbornému ošetření.
- c) Tupá poranění oka, tržná poranění víčka - přiložíme krycí obvaz a odešleme k odbornému ošetření.

17. ŠKOLENÍ BOZP

Zhotovitel zodpovídá, že realizaci vlastních prací budou provádět zaměstnanci s řádnou kvalifikací s platným školením BOZP a profesním školením, kteří jsou pro výkon příslušných prací zdravotně způsobilí a jsou prokazatelně seznámeni s příslušnými předpisy a jsou ověřeny jejich znalosti. Pokud pracovníci provádějí práce, k jejichž činnosti je třeba zvláštní odborné kvalifikace (vazač, svářeč, jeřábík, vyhrazená technická zařízení, atd.) zodpovídá zhotovitel, že tyto pracovníci vlastní platné průkazy odborné způsobilosti nebo osvědčení. Hlavní zhotovitel si při nástupu vždy vyžádá doklad o zdravotní a odborné způsobilosti jednotlivých zaměstnanců dodavatelů.

PLÁN BOZP

III/3489 Lípa – průtah

18. SEZNAM DOKUMENTACE PŘEDKLÁDANÉ JEDNOTLIVÝMI ZHOTOVITELI

Každý zhotovitel před nástupištěm na stavenišťě předloží:

- Seznam všech pracovníků včetně jiných osob, kteří se budou podílet na zhotovení díla.
- Seznam rizik vyplývajících z jeho činnosti.
- Doklad o proškolení zaměstnanců z bezpečnosti práce. Pokud to vychází z pracovní činnosti zhotovitele, tak i školení práce ve výškách.
- Doklady o odborné způsobilosti pracovníků u činností: vazač, svářeč, lešenář, jeřábník, strojník apod.
- Technologické postupy.
- Revize elektrických zařízení a vázacích prostředků.
- Systém bezpečné práce jeřábu (pokud se to týká pracovní činnosti zhotovitele).

19. PŘEHLED PRÁVNÍCH A OSTATNÍCH BEZPEČNOSTNÍCH PŘEDPISŮ VZTAHUJÍCÍCH SE KE STAVBĚ

PLÁN BOZP

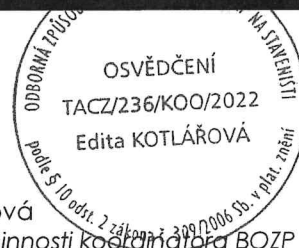
III/3489 Lípa – průtah

○	Zák.č. 262/2006 Sb., zákoník práce, ve znění pozdějších předpisů
○	Zák.č. 309/2006 Sb., zákon o BOZP, ve znění pozdějších předpisů
○	Zák.č.22/1997 Sb., o technických požadavcích na výrobky, v platném znění
○	Zák.č.251/2005 Sb., o inspekci práce, ve znění pozdějších předpisů
○	Zák.č.258/2000 Sb., o ochraně veřejného zdraví, v platném znění
○	Zák.č.111/1994 Sb., o silniční dopravě, ve znění zák.č. 150/2000 Sb.
○	Zák.č.183/2006 Sb., stavební zákon, ve znění pozdějších předpisů
○	Zák.č.458/2000 Sb., energetický zákon, v platném znění
○	Vyhl.č.499/2006 Sb., o dokumentaci staveb, v platném znění
○	Vyhl. č. 19/1979 Sb. kterou se určují vyhrazená zdvihací zařízení a stanoví některé podmínky k zajištění jejich bezpečnosti, ve znění pozdějších předpisů
○	Vyhl.č.268/2009 Sb., o technických požadavcích na stavby
○	Nař.vl.č.390/2001 Sb., o poskytování OOPP, ve znění pozdějších předpisů
○	Nař.vl.č.378/2001 Sb., bližší požadavky na bezpečný provoz a používání strojů, tech. zařízení
○	Nař.vl.č.168/2002 Sb., způsob organizace práce a pracovních postupů při provozování dopravy dopravními prostředky
○	Nař.vl.č.101/2005 Sb., o požadavcích na pracoviště a pracovní prostředí
○	Nař. vlády č. 201/2010 Sb., pracovní úrazy, ve znění pozdějších předpisů
○	Nař.vl.č.362/2005 Sb., o požadavcích na pracoviště s nebezpečím pádu z výšky, nebo do hloubky
○	Nař.vl.č.591/2006 Sb., o požadavcích na bezpečnost a ochranu zdraví při práci na staveništích
○	Nař.vl.č.361/2007 Sb., stanovení podmínek ochrany zdraví při práci
○	Nař. vlády č. 272/2011 Sb., o ochraně zdraví před nepříznivými účinky hluku a vibrací, ve znění pozdějších předpisů
○	ČSN ISO 12 480-1 - provoz ZZ vč. požadavků na systém bezpečné práce
○	ČSN 73 8101 - lešení, společná ustanovení
○	ČSN 73 8102 - volně stojící a pojízdná lešení
○	ČSN 73 8106 - ochranné a zachytné konstrukce
○	ČSN 73 8107 - trubkové lešení
○	Návod od výrobce ke zhotovenému typu lešení
○	ČSN EN 361 - OOPP proti pádu z výšky
○	ČSN EN 358 - bezpečnostní polohovací pás
○	ČSN 75 5401 – zemní práce

Účastníci výstavby byli seznámeni s obsahem Plánu BOZP a současně upozorněni na nutnost dodržování bezpečnostních předpisů v průběhu celé výstavby.

PLÁN BOZP

III/3489 Lípa – průtah



Edita Kotlářová

Osoba odborně způsobilá k činnosti koordinátora BOZP